

Dirección Xeral de Educación, Formación Profesional e Innovación Educativa
REDE DE CONSERVATORIOS DE MÚSICA E DANZA DE GALICIA

MD85PRO01

Programación Linguaxe Musical

Modelo. Programación. MD85PRO01. 01/09/2017. 1



Índice

1.	Introdución.....	3
2.	Metodoloxía.....	5
3.	Atención á diversidade.....	9
4.	Temas transversais.....	12
	4.1 Educación en valores.....	12
	4.2. Tratamento das tecnoloxías da información e da comunicación (TIC´s).....	13
5.	Actividades culturais e de promoción das ensinanzas.....	13
6.	Secuenciación do curso.....	14
	6.1 Curso: 1º G.E.....	14
	6.2 Curso: 2º G.E.....	30
	6.3 Curso: 3º G.E.....	47
	6.4 Curso: 4º G.E.....	64
	6.5 Curso: 1º G.P.....	80
	6.6 Curso: 2º G.P.....	100
7.	Procedementos de avaliación e seguimento da programación didáctica.....	121
8.	Procedementos para realizar a avaliación interna do departamento.....	122
9.	ANEXOS.....	123
	9.1 Probas de acceso 1º de grao profesional.....	123
	9.2 Probas de acceso a outros cursosPROBA DE ACCESO AO 2º CURSO – ao.....	125



1. Introducción

A presente Programación Didáctica basease na secuenciación dos obxectivos, contidos e criterios de avaliación realizada a partir do Decreto 198/ 2007, do 27 de setembro, polo que se establece a ordenación do grao elemental das ensinanzas de réxime especial de música, consonte o establecido no artigo 48 da Lei Orgánica 2/2006, do 3 de maio, de educación.

A finalidade da linguaxe musical é o desenvolvemento das capacidades vocais, rítmicas, psicomotoras, auditivas e expresivas, de tal xeito que o código musical se converta nun instrumento útil e eficaz de comunicación e representación, aspectos básicos que integran a práctica musical igual que en toda actividade lingüística.

A acción pedagóxica, no grao elemental, centrarase en conseguir un dominio da lectura e da escritura que lle permita ao alumnado a autonomía necesaria para seguir aprofundando na aprendizaxe da linguaxe, sen esquecer que a comprensión auditiva é unha capacidade que se debe desenvolver sistematicamente, por ser o oído a base da recepción musical. Esta preocupación pola práctica auditiva vén potenciada pola inclusión, no grao elemental, da materia de educación auditiva e vocal, que estará profundamente relacionada coa de linguaxe musical.

A aprendizaxe da linguaxe musical baséase na práctica sistemática. Así, propónse desenvolver catro capacidades esenciais: saber escoitar, saber cantar, saber ler e saber escribir, obxectivos básicos que posibilitarán unha formación axeitada para o acceso ao grao profesional. Este proceso hase establecer na seguinte orde: facer, oír/sentir, recoñecer/entender.

A potenciación da memoria debe ser un aspecto básico e imprescindible na formación do futuro profesional, un aspecto que se deberá iniciar, sen dúbida, no grao elemental e que posibilitará as bases para continuar afondando e crecendo nesta capacidade tan importante para o desenvolvemento do futuro músico.

Co fin de potenciar no alumnado unha relación sa e directa coa música cómpre coidar o aspecto metodolóxico, é dicir, a claridade e a limpeza do procedemento que se usa para o guiar e para o inducir a se conectar coa música. A actividade musical deberá planearse, polo tanto, con coidado para que resulte rica e equilibrada. É importante que todo o que o neno ou a nena canten ou escoiten posúa unha indiscutible calidade. Trátase de traballar ordenadamente, gradualmente, procurando non saltar dificultades, comprendendo, explicando, establecendo relacións e integrando.

Xa que logo, os aspectos da música do século XX que máis inflúen na actual pedagogía musical céntranse naqueles que presentan un carácter máis sensorial e directo, aqueles que xorden ao afondar no son, ou sexa, no “polo material” da música. Así atopamos, neste momento, a música concreta e electroacústica, a improvisación e o teatro musical, as novas graffías, o taller do son, os instrumentos e dispositivos electrónicos, os instrumentos exóticos, os instrumentos inventados, os obxectos sonoros, os instrumentos tradicionais executados de xeito non convencional; é dicir, todas aquelas pedagogías e tecnoloxías actuais que propicien un maior achegamento, coñecemento e desenvolvemento musical no alumnado. Ademais, o folclore musical constitúe un tipo de alimento auditivo-espiritual completo, denso, pero ao mesmo tempo inocuo, capaz de preparar o oído e a sensibilidade, para futuras

adquisicións e para unha etapa de madureza, unha riqueza popular accesible que posibilita unha maior interacción no estudo da linguaxe musical.

2. Metodoloxía

Os principios metodolóxicos da ensinanza da linguaxe musical poden ser:

- A actividade, partindo do principio de que as cousas apréndense facéndoas, base do aprendizaxe significativo e constructivista, lóxico nas ensinanzas musicais, o que se traduce en primar os contidos procedimentais sobre os conceptuais.
 - A unidade de teoría e práctica. É preciso que os contidos conceptuais sexan ilustrados mediante a práctica, de forma que o alumno necesite aplicar os coñecementos transmitidos polo profesor, xa sexa a través da investigación persoal, ou mediante o traballo grupal.
 - A creatividade, de forma que o alumno se introduza mediante a práctica na improvisación, a través da elaboración de melodías e/ou pequenas composicións.
 - A atención personalizada, dado o papel activo outorgado a cada membro do grupo.
 - A socialización, a través da interpretación musical en conxunto (o que supón un elevado nivel de interacción entre o alumnado e ao mesmo tempo respecto por unhas normas de conduta).
 - A interdisciplinidade, posto que se parte de considerar a relación entre os contidos que se imparten nun mesmo curso ou ciclo, aínda que pertencen a disciplinas diferentes.
-

- A globalización, tendo en conta tanto os coñecementos previos do alumnado, os que aprende nos estudos de réxime xeral, e os adquiridos non seu facer cotián (medio familiar ou social).
- A educación en valores, fomentando un comportamento óptimo en relación cos contidos transversais, especialmente sobre aqueles máis relacionados co seu futuro profesional (tolerancia e respecto polos demais, igualdade entre sexos...), e de índole xeral (educación pola paz, ambiental...).
- O entorno socio cultural, tendo en conta os recursos didácticos que este poida ofrecer, tales como centros académicos, agrupacións musicais, bibliotecas, hemerotecas, fonotecas, emisoras de radio e televisión, prensa, salas de concerto, etc.

Modelo de aprendizaxe

O modelo a empregar basease no aprendizaxe significativo, dende o punto de vista constructivista da intervención pedagóxica; a partir dos coñecementos previos do alumnado, desenvólvense contidos de forma estruturada (ou coherente), de xeito que a posibilidade de construír novos aprendizaxes depende do xa aprendido, tendo en conta que cada novo aprendizaxe aumenta a súa capacidade de aprender. Por iso faise necesario volver sobre os contidos impartidos, e que se relacionen co que se está estudando no momento, así como sobre os coñecementos aprendidos en outras materias que apoiem a adquisición de aprendizaxes en cada momento.

Recursos didácticos

Entre as estratexias básicas que podemos utilizar podemos sinalar:

- Estimular a participación activa do alumnado en clase.
-

- Fomentar o traballo en grupo, máis aló das clases colectivas, a través da realización de traballos conxuntos, análises, preparación de audicións, etc.
- Evitar as sancións negativas ante o fracaso así como a falta de recoñecemento persoal polo éxito.
- O Procurar que os discentes interveñan na planificación didáctica segundo as súas posibilidades, coñecendo a programación e facilitándolle os materiais precisos.
- Convidarlle a participar na avaliación do seu aprendizaxe, a través da autoavaliación e, no caso de traballos grupais, da coavaliación.
- Coidar a forma de presentación da información, empregando diferentes recursos, didácticos e/ou materiais: É fundamental a claridade de exposición, evitando as grandes disertacións que desmotivan e aburren ao alumnado.
- Empregar estratexias que fagan revivir ao alumnado os coñecementos anteriores para construír sobre eles o aprendizaxe dos novos.
- Espertar e desenvolver en todo momento a creatividade nos discentes.

Fundamentos da programación

O tratamento dos contidos da programación fundamentase nas seguintes ideas: as características psicoevolutivas, e a evolución corporal e psíquica que o alumnado experimenta; o modelo didáctico constructivista, así como o aprendizaxe significativo; o tratamento en espiral dos contidos, de maneira que a unha visión máis inicial da materia segue unha profundización máis progresiva; a interdisciplinabilidade, de forma que se obvien aqueles contidos que resultan ser o tratamento doutros, ou consecuencia directa deles; a globalización, considerando os coñecementos previos do alumnado.

Principios psicopedagógicos

a) *Criterios epistemolóxicos:* Ante todo, débese ter en conta que para acadar os obxectivos referidos na programación, hai que partir de forma continuada e cíclica de cada un dos contidos, que deberán estar correctamente secuenciados por cursos. A maior parte dos contidos de Linguaxe Musical son de índole procedimental, sendo os procedementos o punto de partida para chegar aos conceptos. En canto ás actitudes, apenas aparecen reflexadas nos contidos xa que o aprendizaxe especializado en música, dado o seu carácter de estudos non obrigatorios, supón por se mesmo unha elección positiva, unha actitude de interese por parte do alumnado.

b) *Criterios psicolóxicos:* No grao medio, a maduración persoal posibilita unha maior expresión verbal e escrita. Segundo Bruner, o alumnado atópase na etapa da representación simbólica, equiparable á das operacións formais de Piaget. O desenvolvemento dun pensamento formal xera unha maior comprensión dos estilos e estruturas musicais, debido á aparición dun pensamento abstracto. A evolución do pensamento cognitivo sobre as operacións formais, posibilita unha ampliación de coñecementos relacionados coa escritura e lectura musical. É capaz de analizar de forma intuitiva, e relacionar o aprendido cos outros coñecementos.

c) *Criterios pedagóxicos:* Existen unha serie de métodos xurdidos durante o S.XX que pretenden ofrecer unha alternativa ao método pasivo de aprendizaxe do solfexo practicado dende finais do S.XIX. Os novos sistemas foron ideados por unha serie de pedagogos importantes como Zoltan Kodaly, Carl Orff, Jacques Dalcroze e Edgar Willems. Os modernos métodos de educación musical outorgan gran importancia á formación rítmica e melódica,

sen esquecer o aspecto creativo e práctico da música. A diferenza entre eles non son os obxectivos nin os contidos conceptuais, senón fundamentalmente, os procedementos e a metodoloxía.

A presente programación basease en liñas xerais nos procedementos e as directrices das principais metodoloxías do S. XX:

- O xogo como maneira de desenvolver o aprendizaxe.
 - Audición musical activa como recoñecemento dos elementos musicais.
 - Práctica rítmica a través do movemento e a expresión corporal.
 - A imitación e a repetición como base do desenvolvemento da memoria musical.
 - Práctica vocal a unha ou máis voces a través de melodías e cancións.
 - Práctica instrumental (pequena percusión Orff, ou dos propios alumnos)
 - A creación musical ou improvisación.
-

3. Atención á diversidade

Faise necesario considerar a atención ao ANEE (alumnado con necesidades educativas específicas), que inclúe estranxeiros, superdotados e os que posúen necesidades educativas especiais, sexa por sufrir unha discapacidade física ou psíquica (sobre todo nas ensinanzas de réxime xeral).

Alumnado estranxeiro

Os dous problemas máis destacados do tratamento do alumnado estranxeiro veñen dados pola comprensión do idioma e polas tradicións propias da súa cultura. En ocasións, o rexeitamento deste tipo de alumnado a certas actividades ven dado polas costumes da súa cultura (ou pola diferenza cos plans de estudo, nalgúns zonas exclusivamente ligadas á práctica instrumental). O principio de integración pasa por coidar as actividades formuladas, intentando aproveitar os seus coñecementos sobre determinados aspectos do currículo (por exemplo os referidos a determinados elementos do ritmo, escalas ou sonoridades concretas, compositores do seu país...). No que se refire á comprensión do idioma, e dado o carácter procedimental deste tipo de ensinanzas, non supón un gran obstáculo. En todos os casos procurárase que o alumnado inmigrante participe cos seus compañeiros e compañeiras nas actividades propostas, de forma que a súa integración véxase favorecida.

Superdotación intelectual

Defínese ao individuo superdotado como aquel que posúe aptitudes excepcionais e polo tanto, capaz de obter un rendemento superior á media. O Real Decreto 943/2003, polo que se regulan as condicións para flexibilizar a duración dos diversos niveis e etapas do sistema educativo para os alumnos superdotados intelectualmente, trata no seu artigo 9 sobre os criterios xerais para flexibilizar a duración dos diversos graos, ciclos e niveis para os alumnos superdotados intelectualmente, nas ensinanzas de réxime especial. Dita flexibilización consistirá na súa incorporación a un curso superior ao que lle corresponda pola súa idade, sempre que a redución destes períodos non supere a metade do tempo

establecido con carácter xeral. Non obstante, e ante casos excepcionais, as Administracións educativas poderán adoptar medidas de flexibilización sen tal limitación; naturalmente, esta flexibilización incorporará medidas e programas de atención específica para dito alumnado. Hai que distinguir entre a superdotación intelectual e o talento. Un suxeito ten talento cando demostra aptitudes excepcionais para unha faceta artística ou cognoscitiva. Polo tanto, xunto ás necesidades educativas dos superdotados, debemos engadir as de aqueles individuos do grupo que teñan talento musical, no sentido de aceleración descrito no R.D. 943/2003, ou ben elaborando actividades de ampliación (é dicir, de maior dificultade que as previstas para o seu curso), de xeito que poda render segundo as súas propias capacidades.

Alumnado con necesidades educativas especiais

A atención á diversidade chega ao seu máximo expoñente ao tratar ao alumnado con necesidades educativas especiais. Este tipo de discentes son persoas que presentan algún tipo de discapacidade, polo que poden precisar unha adaptación dos recursos materiais, ou unha adecuación dos elementos do currículo (reformulación dos obxectivos, coa conseguinte adaptación dos contidos e dos criterios de avaliación).

É evidente que a aptitude do individuo non está en relación coa discapacidade que sufra, xa que como facultade humana, a música provoca na persoa unha resposta gratificante, debida á sensibilidade. Pero ademais, no alumnado discapacitado, a música pode ter outros importantes significados, xa que pode paliar esa discapacidade, axudando no proceso de integración, comunicación, estimulación, ou sobre a maneira de asumir o seu problema.

Dadas as características de estas ensinanzas, non se considera na P.D. a existencia de alumnado con discapacidade intelectual, aínda que si con discapacidade física, pero se se dera ese caso tomaríanse as medidas oportunas para solventar ou adaptarse a ese problema, dependendo da discapacidade intelectual.

4. Temas transversais

4.1 Educación en valores

Con esta programación farase fincapé na educación en valores:

- Inculcar e fomentar o rechazo a calquera tipo de discriminación baseada en diferenzas de sexo, raza, clase social e, ideoloxía e categoría profesional (Educación para a **Paz** e Educación para a **Igualdade** de Oportunidades de **ambos sexos** e prevención da **violencia de xénero**): nas clases colectivas, actividades como cantar, favorecen as relacións entre o alumnado.
- Adquisición de hábitos da vida saudable e deportiva (Educación para a **Saúde**). A respiración, o coñecemento do corpo, as técnicas de relaxación, etc, permiten ao alumnado apreciar a importancia do coidado da saúde.
- Educación **ambiental**, respecto pola natureza e os seres vivos.
- Coñecemento das crenzas, actitudes e valores da nosa tradición e **patrimonio cultural**. A música en si mesma é patrimonio cultural de todos os pobos. Nestas clases faremos fincapé na tradición propia como a estranxeira, valorando a riqueza da que dispoñemos para formarnos como persoas.

4.2. Tratamento das tecnoloxías da información e da comunicación (TIC's)

No referido ás Tecnoloxías da Información e da Comunicación (TIC), a utilización dos medios informáticos supón un importante complemento para o traballo na aula, ampliando os recursos e procedementos. Tamén pódese pedir aos discentes a busca de información en Internet de datos sobre determinados compositores, estilos, instrumentos, ou ben críticas de prensa, música de filmes, visita a páxinas web de música clásica, etc.

5. Actividades culturais e de promoción das ensinanzas

O departamento didáctico, dentro das disponibilidades do centro, organizará diferentes actividades, co fin de complementar a aprendizaxe da materia, e mediante a participación activa de todo o alumnado.

Ditas actividades consistirán en recitais, concursos temáticos, concertos didácticos, saídas a exposicións, concertos e diferentes actividades relacionadas coa música.

6. Secuenciación do curso

6.1 Curso: 1º G.E.

6.1.1 Obxectivos

A ensinanza da linguaxe musical no primeiro curso do grao elemental terá como obxectivo contribuir a desenvolver no alumnado as capacidades seguintes:

1. Cantar cancións e melodías cunha correcta afinación nas tonalidades de Do maior e La menor, con iniciación á expresividade musical e buscando a correcta emisión da voz, para gustar do canto e conseguindo facer da música unha linguaxe propia dende o comezo dos estudos.
2. Cantar cancións en grupo experimentando a efectividade da música e compartíndoa cos compañeiros e compañeiras.
3. Aplicar movementos de marcha, salto, balanceo e palmas á música oída ou cantada para lograr a habilidade necesaria de asociación disociación e interiorización rítmica das fórmulas básicas do primeiro curso, e conseguir unha pulsación regular, empregando tamén instrumentos sinxelos como claves, pandeiros, caixas chinesas, etc. para acadar o mesmo obxectivo.
4. Valorar, na entoación, a afinación e interiorización dos sons naturais nas tonalidades modelo como necesidade imprescindible para a práctica instrumental.
5. escoitar fragmentos melódicos breves, aplicando o oído interno e asociando a melodía coa escritura, para diferenciar timbres, estruturas formais binarias (pregunta-resposta), e

elementos expresivos elementais (*Forte-Piano, Adagio-Andante-Allegro, Crescendo-Diminuendo, etc.*)

6. Cantar melodías e cancións memorizadas, como base para o desenvolvemento da memoria e valorar a importancia desta facultade na interpretación instrumental, percibindo conscientemente os elementos musicais melódicos, rítmicos e expresivos presentes na melodía ou fragmento.
7. Recoñecer auditivamente, e escribir cando sexa posible, parámetros melódicos, rítmicos, formais, tímbricos, etcétera., nos niveis que se citan nos contidos do curso.
8. Experimentar creando melodías, ritmos, cancións, etcétera, facendo propios e funcionais os coñecementos adquiridos.
9. Analizar o repertorio de cada instrumento dende o punto de vista rítmico, melódico, expresivo e formal, aplicando os coñecementos adquiridos.
10. Adquirir o hábito do traballo individual diario.

6.1.2 Contidos

- (*) O pentagrama
- (*) A clave
- (*) As notas musicais
- (*) As figuras das notas (ata a semicorchea)
- (*) Os silencios (ata a semicorchea)
- (*) Normas da escritura musical
- (*) As liñas divisorias
- (*) A dobre barra

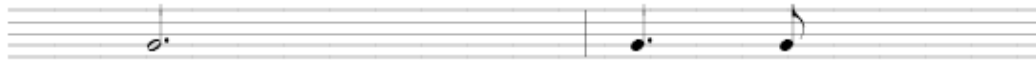
- (*) As liñas adicionais
- (*) As calidades do son
- (*) Os signos de prolongación dos sons 8ligadura de unión e puntiño aplicado á branca e á negra)
- (*) Os compases de 2/4, 3/4 e 4/4
- O compás de 6/8 (iniciación)
- A escala
- As alteracións
- Os compases simples e os compases compostos
- Os intervalos
- A tonalidade (tonalidade de la menor)
- (*) Tempo, aire ou movemento
- (*) A agónica, a dinámica e o matiz
- (*) Os signos de articulación e acentuación
- Os signos de repetición
- A nota a contratempo, síncope e anacruse (iniciación)
- Clave de Fa en 4ª liña (iniciación)

Fundamentos da voz

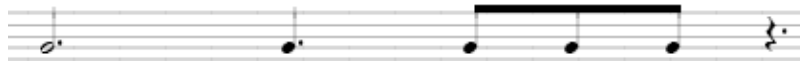
- (*)Respiración, relaxación e afinación.
- (*)Sensibilización e práctica vocal de movementos interválicos ata o intervalo de 8ª xusta.
- (*)Interpretación vocal de melodías nas tonalidades de DoM e lam.



- figuras con puntiño:



- Identificación e práctica da anacruse e notas a contratempo (introdución).
- Identificación e práctica da síncope (introdución).
- Identificación e práctica das seguintes fórmulas rítmicas ternarias:



- (*)Identificación e interpretación de termos máis frecuentes de indicación de tempo:
Adagio, Andante, Allegro...
- (*)Identificación e interpretación de signos que modifican o movemento: calderón.
- Improvisación rítmica co compás e coas figuras traballadas.
- Iniciación á práctica e lectura de ritmos simultáneos

Audición

- (*)Identificación auditiva dos sons que integran o arpexio de DOM, e a súa escala en movementos de graos conxuntos ascendentes e descendentes.
- (*)Reproducción escrita de movementos rítmicos coas fórmulas rítmicas citadas.

- (*)Reproducción escrita de movimientos melódicos producidos no ámbito melódico do – dó, por graos conxuntos e saltos só entre as notas que integran o arpeixio de DOM.
- Diferenciación auditiva de acordes tríada maior e menor.
- Identificación auditiva da forma binaria: pregunta - resposta.
- Sensibilización e introdución ás funcións tonais de tónica e de dominante.

6.1.3 Avaliación

Criterios de avaliación

1. Imitar estruturas melódicas e rítmicas breves coa voz e coa percusión. Este criterio de avaliación pretende comprobar o grao de memoria e capacidade de reproducir con fidelidade a mensaxe recibida tanto nos seus aspectos sonoros como na súa realización motriz.
2. Recoñecer auditivamente e percudir o pulso dunha obra ou dun fragmento. Con este criterio de avaliación trátase de constatar a percepción do pulso como referencia básica para a execución rítmica.
3. Recoñecer e identificar o acento periódico dunha obra ou dun fragmento. Trátase de comprobar a correcta percepción do acento periódico, base do compás, recoñecendo o carácter binario, ternario ou cuaternario deste, e o carácter binario ou ternario de cada pulso.
4. Manter o pulso durante períodos breves de silencio. Este criterio de avaliación ten por obxecto lograr unha correcta interiorización do pulso que lle permita unha adecuada execución individual ou colectiva.
5. Executar a través da percusión, instrumental ou vocalmente, estruturas rítmicas dunha obra ou dun fragmento. Con este criterio de avaliación preténdese constatar a capacidade de

encadear diversas fórmulas rítmicas adecuadas ao nivel con toda precisión e dentro dun tempo establecido.

6. Reproducir modelos melódicos sinxelos a partir de diferentes alturas. Trátase de comprobar a destreza do alumnado para reproducir un mesmo feito melódico desde calquera son mantendo correctamente a intervállica do modelo.

7. Interpretar vocalmente ou ritmicamente pezas escritas utilizando elementos adecuados ao nivel do alumnado. Este criterio de avaliación pretende comprobar a capacidade de relacionar os parámetros espazo-temporais comúns ao discurso sonoro coa súa representación gráfica.

8. Entoar unha melodía ou canción tonal con acompañamento e sen el. Ten por obxecto comprobar a capacidade do alumnado para aplicar as súas técnicas de entoación e xusteza de afinación a un fragmento tonal aplicando indicacións expresivas presentes na partitura. De producirse acompañamento instrumental, este non reproducirá a melodía.

9. Entoar e identificar auditivamente movementos melódicos ascendentes, descendentes e sons iguais, diferenciando os intervalos conxuntos dos disxuntos, atendendo exclusivamente ao número do intervalo e non á especie nin ao nome das notas. Trátase de comproba-lo grao de asociación da experiencia auditiva coa nomenclatura dos intervalos traballados.

10. Identificar auditivamente o modo maior ou menor dunha obra ou fragmento. Preténdese constatar a capacidade do alumno para recoñecer este fundamental aspecto de linguaxe, proporcionándolle elementos para a súa audición intelixente.

11. Aplicar un texto a un ritmo sinxelo. Trátase de avaliar, con este criterio, a capacidade do alumnado para asociar ritmos con palabras ou frases de igual acentuación.

12. Improvisar estruturas rítmicas sobre unha proposta previa. Con este criterio de avaliación preténdese estimular a capacidade creativa do alumnado aplicando libremente fórmulas rítmicas coñecidas.

13. Improvisar melodías tonais breves a partir dunha proposta previa. Este criterio pretende comprobar a asimilación por parte do alumno ou da alumna dos conceptos tonais básicos, facendo uso libre dos elementos propostos.

14. Reproducir por escrito fragmentos musicais escoitados. Mediante este criterio avalíase a capacidade do alumno para interiorizar e reproducir imaxes sonoras percibidas. Describir, logo dunha audición, os trazos característicos das obras escoitadas ou interpretadas. Este criterio de avaliación pretende constatar a capacidade do alumnado para percibir aspectos distintos (rítmicos, melódicos, cadenciais, formais, tímbricos, etc.), tras seleccionar os aspectos que se deban identificar ou ben deixando que se identifiquen libremente os aspectos que resulten máis notorios.

Mínimos esixibles

Os contidos marcados con (*) no apartado 8.2., son considerados contidos mínimos para superar o primeiro curso.

Procedementos e ferramentas de avaliación

A avaliación é continua e realizarase durante todo o proceso de ensino- aprendizaxe.

Nela hai tres fases fundamentais:

- A avaliación inicial, que servirá para situa-los coñecementos previos aos contidos a ensinar.
- A avaliación formativa ou procesual, que servirá para controla-lo proceso.
- A avaliación sumativa ao final do proceso, que toma como referente os criterios de avaliación fixados para cada curso ou trimestre.

Todo o proceso de avaliación refírese non soamente ao alumnado, tamén ao profesorado, ao material pedagóxico e á metodoloxía empregada.

O proceso de avaliación débese facer con diferentes instrumentos que non implican exclusivamente probas individuais, que tampouco hai que excluír, controlando o proceso de ensino-aprendizaxe a diario a través da periódica recollida de datos, libretas de clase, exercicios teórico-prácticos, probas orais ou escritas..., analizando calquera actividade que realice, xa sexa individual ou en grupo; tanto cualitativamente como cuantitativamente; mediante o diálogo; a coavaliación; e actividades de autoavaliación a través de exercicios, gravacións, diario de clase do alumno etc.

Os resultados da avaliación deberán ser coñecidos polo alumnado e as súas familias unha vez reunido o profesorado, que o fará, tal como se indica no PEC, polo menos tres veces ao longo do curso, e resultarán da globalización dos controis anteriormente citados, valorándose a actitude, comportamento, asistencia regular e o traballo diario.

[Criterios de cualificación, calibración e listaxes de cotexo](#)

Criterios de cualificación

A cualificación obtense realizando a media ponderada dos distintos elementos, puntuándose cada un deles de 0 a 10 puntos.

Aos alumnos/as que non acaden os **contidos mínimos esixibles** non se lles aplicará a ponderación, resultando a súa cualificación inferior a 5.

Ponderación:

- **Ritmo e lectura:** 30%.
- **Entoación:** 20%.
- **Ditados e exercicios de audición:** 20%
- **Teórico- analíticos:** 20%.
- **Traballo persoal, asistencia e actitude:** 10%

Debido a que a cualificación final exprésase cun número sen decimais, o profesor deberá redondear a nota do seguinte xeito:

- a. con decimais igual ou menor que 4: redondeo ao nº inferior.
- b. con decimais igual ou superior que 5: redondeo ao nº superior.

A calibración

Realizárase, ao menos, una proba anual de **calibración**, onde o profesorado da especialidade acordará previamente o funcionamento da proba, e será comunicado ao alumnado, coa antelación suficiente.

Segundo o artigo 2º das Ordes do 8 de febreiro de 2008 e do 11 de febreiro de 2008 polas que se regula a avaliación e cualificación do alumnado que cursa as ensinanzas profesionais de música e danza, e nos puntos 1.5 e 1.6. da Circular 21/2008 e o proceso PR76CAL (Homoxeneización e calibración), os departamentos determinarán o tipo e partes da ou das probas, así como os valores de referencia asignados as mesmas.

Listaxe de cotexo

- Recoñece o pentagrama, as claves, as notas, as figuras e os seus silencios, ata a a semicorchea, as liñas divisorias, a dobre barra e as liñas adicionais e comprende a súa función.
- Sabe e aplica as normas de escritura musical.
- Sabe clasificar un segundo as súas calidades.
- Coñece os signos de prolongación (ligadura de unión e puntiño aplicados á branca e á negra) e sabe realizalos nunha lectura.
- Identifica e coñece o significado dos termos referidos a tempo, aire ou movemento, a agónica, a dinámica e o matiz.
- Coñece e interpreta os signos de articulación e acentuación.
- Entoa melodías en Do maior e la menor, mantendo unha correcta respiración, relaxación e afinación.
- Le con soltura e mantendo o pulso constante na clave de sol nos compases de 2/4, 3/4 e 4/4.
- Identifica e sabe realizar as fórmulas rítmicas específicas do curso.

- Identifica auditivamente e reproduce por escrito ditados rítmicos e melódicos a unha soa voz, na tonalidade de Do Maior e coas fórmulas rítmicas do curso.
- Ten un hábito de traballo diario individual que lle permite asimilar todos os contidos do curso.

[Criterios para a concesión de ampliación de matrícula](#)

Para que o alumnado poida ampliar ao curso seguinte, debe cumprir os obxectivos e os contidos mínimos do curso, que aparecen nos apartados 6.1.1.

Para saber se este foron alcanzados realizarase unha proba coas seguintes características:

Lectura rítmica (40%):

Dúas lecturas rítmicas extraídas do libro de linguaxe musical empregado no 1º curso, as dúas en clave de sol.

Entoación (20 %):

Dúas entoacións extraídas do libro de linguaxe musical empregado no 1º curso. Unha con acompañamento de piano e outra a capella.

Ditado (20%):

Un ditado rítmico-melódico a unha voz, co compás e a tonalidade dados.

Teoría (20%):

Constará dun exercicio escrito coas seguintes cuestións teóricas:

- Elementos da escritura musical.
- Signos de prolongación.
- Compases simples.

6.1.4 Medidas de recuperación

Procedementos de recuperación ordinarios

O departamento de linguaxe musical aprobou un sistema alternativo de avaliación para os alumnos que perdan o dereito á avaliación continua debido ás faltas de asistencia segundo os termos establecidos no regulamento de réxime interno.

Este sistema alternativo consistirá na realización dunha proba que permita controlar a evolución do alumno conforme aos obxectivos e contidos da programación.

Dita proba consistirá en:

- Lectura de exercicios nas claves propias do curso.
- Entoación de fragmentos melódicos.
- Representación gráfica dun fragmento escoitado.
- Responder a cuestións teóricas propias do curso.

Probas extraordinarias de setembro

O alumnado que obteña a avaliación negativa no mes de xuño, poderá presentarse á proba extraordinaria durante os cinco primeiros días hábiles de setembro. O profesor seleccionará o material de traballo do alumno para realizar no verán de acordo aos contidos da proba, e en función das carencias detectadas.

A proba estará composta polos seguintes apartados:

1. **Lectura rítmica.** Exercicios en clave de sol, que incluírán as dificultades propias do 1º curso de Grao Elemental.
2. **Entoación.** Exercicio que incluírá as dificultades propias do 1º curso de Grao Elemental.

3. **Ditado.** En Do M, que incluíra as dificultades rítmico-melódicas propias do 1º curso de Grao Elemental.

4. **Teoría.** Realización de exercicios de teoría.

Criterios de cualificación:

A cualificación obtense realizando a media ponderada dos distintos elementos, puntuándose cada un deles de 0 a 10 puntos.

Aos alumnos/as que non acaden os **contidos mínimos esixibles** non se lles aplicará a ponderación, resultando a súa cualificación inferior a 5.

Ponderación:

- Ritmo e lectura: 40%.
- Entoación: 20%.
- Ditados e exercicios de audición: 20%
- Teórico- analíticos: 20%.

Debido a que a cualificación final exprésase cun número sen decimais, o profesor deberá redondear a nota do seguinte xeito:

- a. con decimais igual ou menor que 4: redondeo ao nº inferior.
- b. con decimais igual ou superior que 5: redondeo ao nº superior.

6.1.5 Recursos didácticos

- Selección, elaborada por cada profesor ou profesora de obras corais a 1 voz e canons.
 - Selección, elaborada por cada profesor ou profesora, de pequenas obras musicais ou fragmentos de outras mais longas.
-

- Gravación dalgunhas das obras anteriores.
- Repertorio de estudo propio de cada alumno ou alumna/a na clase de instrumento.

Todo este material utilizarase nas clases, as veces de forma auditiva e outras mediante partitura, que o profesorado proporcionará aos alumnos e alumnas.

Materiais curriculares: Decreto 198/2007, polo que se establece o currículo de grao elemental das ensinanzas de música e o acceso a ditos graos. Decreto 223/2010, do 30 de decembro polo que se establece o regulamento orgánico dos conservatorios elementais e profesionais de música e danza da Comunidade Autónoma de Galicia. Circular 13/2004, da dirección xeral de formación profesional e ensinanzas especiais. Proxecto educativo do centro (PEC).

Proxecto curricular do centro (PCC). Regulamento de réxime interior (RRI).

Materiais impresos: Libro de texto, libro de audición (profesor/alumno), caderno de exercicios de teoría, caderno pautado, libreta, partituras, e libros de consulta (citados no apartado de bibliografía).

Medios audiovisuais: Encerado pautado, paneis de corcho, fotocopiadora, lector de CDs e DVD, proxector de opacos e de filminas.

Medios informáticos: Programas de edición de partituras (Encore, Finale, Sibelius...), ordenador, canon proxector, e acceso a internet.

METODOLOXÍA ESPECÍFICA

Métodos de linguaxe musical:

Nuevo Lenguaje musical 1º G.E. Gabriel Robles Ojeda. Ed. Si bemol.

Lenguaje musical. Felix Sierra 1º G.E.(Real Musical).

Nueva metodología de Lenguaje musical 1º G.E.. M.Agustina Perandones

Métodos específicos de entoación:

Entonación 1º G.E.. Gabriel Robles Ojeda. Ed. Si bemol.

Canta, canta. Nivel elemental. Ana Mª Navarrete. César Ausejo. (Música Didáctica)

Lenguaje musical 1º G.E.. E. López de Arenosa. A. Oliver. J. Pildain. (Real Musical)

Métodos específicos para o desenvolvemento auditivo:

Dictados en diferentes tonalidades. Gabriel Robles Ojeda. Ediciones Sib.

Dictados musicales. Enrique Gosp. Rivera editores.

Teoría da música:

Teoría del Lenguaje Musical y fichas de ejercicios. Primer curso de grado elemental.

Ediciones Si bemol.

Teoría del Lenguaje Musical 1º G.E. Sonia Bellón- Marcelino Moreno. Música Didáctica S.L.

Teoría completa da música. Dionisio de Pedro. (Real Musical).

6.2 Curso: 2º G.E.

6.2.1 Obxectivos

1. Cantar cancións e melodías cunha correcta afinación nas tonalidades de Do Maior e la menor, SOLM e mim, e FAM e rem, con iniciación á expresividade musical e buscando a correcta emisión da voz, sen tensións corporais nin psíquicas, para disfrutar do canto e conseguir facer da música unha linguaxe propia dende o comezo dos estudos.
2. Cantar cancións a dúas voces iguais, sen esixencias técnicas previas experimentando a afectividade da música e compartíndoa cos compañeiros e compañeiras.
3. Buscar a concentración e adquirir a capacidade auditiva necesarias para cantar escoitando a outra voz ao mesmo tempo, sendo á vez responsable como membro do grupo e seguindo as indicacións de dirección.
4. Acadar un repertorio coral específico que lle permita enriquecer o seu bagaxe musical e poida relacionalo cos seus coñecementos.
5. Aplicar movementos de marcha, salto, balanceo e palmas á música oída ou cantada para lograr a habilidade necesaria de asociación, disociación e interiorización rítmica das fórmulas do segundo curso, e acadar unha pulsación regular, podéndose empregar instrumentos sinxelos como claves, pandeiros, caixas chinesas, etc., para acadar este obxectivo.
6. Valorar, na entoación, a afinación e interiorización dos sons nas tonalidades do curso como necesidade imprescindible para a práctica instrumental e coral.
7. escoitar fragmentos melódicos breves (nas tonalidades e coas fórmulas rítmicas que se traballan no curso), e con representación gráfica (en pentagrama) dada ou non, aplicando o oído interno e asociando a melodía coa escritura, para diferenciar timbres, estruturas formais

sinxelas (binarias ou ternarias) e elementos expresivos elementais (*Forte-Piano, Adagio-Andante-Allegro, Crescendo-Diminuendo*).

8. Cantar melodías e cancións memorizadas similares ás citadas anteriormente, coma base para o desenvolvemento da memoria e valorar a importancia desta facultade na interpretación instrumental, percibindo conscientemente os elementos musicais melódicos, rítmicos e expresivos presentes na melodía ou fragmento.

9. Recoñecer auditivamente e escribir cando sexa posible, parámetros melódicos, rítmicos, harmónicos, formais, tímbricos, etcétera, nos niveis que se citan nos contidos do curso.

10. Experimentar creando melodías, ritmos, cancións, etcétera, facendo propios e funcionais os coñecementos adquiridos.

11. Analizar o repertorio do seu instrumento dende o punto de vista rítmico, melódico e expresivo, aplicando os coñecementos adquiridos.

12. Adquiri-lo hábito do traballo persoal diario.

6.2.2 Contidos

- (*)Compases simples e compostos.
- (*)Compases de 6/8, 9/8,12/8.
- (*)Alteracións accidentais.
- Armadura.
- (*)Tercina.
- (*)Modalidade.
- Tonalidade.

- (*)Síncope.
- (*) Notas a contratempo
- (*)Signos de repetición: dous puntos, 1ª e 2ª vez, \$, Da Capo, Coda.
- (*)Tempo.
- (*)Diminutivos e superlativos dos termos indicación de tempo.
- (*)Adverbios que acompañan aos termos de indicación de tempo.
- (*)Tabla de movementos.
- Duína.
- (*)Termos e abreviacións que modifican o movemento: acelerando, stringendo, rallentando, retardando, tenuto, ad libitum, rubato, a piacere, a tempo, primo tempo
- (*)Graos da escala: tónica, dominante e subdominante.
- (*)Intervalos: ascendentes e descendentes, conxuntos e disxuntos, melódicos e harmónicos, simples e compostos.
- Equivalencias que no producen cambio de pulso.
- (*)Carácter. Termos aplicados ao carácter.
- (*)Matices dinámicos: *tf*, *fp*, *pf*, *sfz*, *rinf.*, *marc.*
- Clave de Do en 3ª (iniciación).
- Clasificación dos intervalos (número e especie), maiores, menores e xustos.
- (*) A escala.

Fundamentos do tratamento da voz

- (*)Respiración, relaxación e afinación.
- Entoación de intervalos maiores, menores e xustos ata a 8ª.

- Entoación do semitón diatónico e cromático producido por alteracións accidentais.
- (*) Interpretación vocal nas tonalidades de DOM, lam. SOLM, mim, FAM e rem. (nos diferentes tipos de escalas menores)
- (*) Sensibilización, identificación, coñecemento e interpretación dos termos e dos signos que afectan á expresión:
 - Articulación: *legato* e *staccatto*.
 - Dinámica: *pp* ata *ff*, e reguladores.
- (*) Coñecemento e aplicación de termos que afectan ao carácter dunha obra musical, e á dinámica da execución das notas: *rinforzando*, *sforzando*, *marcato*...
- Reprodución memorizada vocal de fragmentos melódicos ou cancións.
- Improvisación vocal en DOM e lam sobre unha base harmónica de tónica e de dominante.

Fundamentos do tratamento do ritmo

- (*) Práctica de lecturas rítmicas nas claves de Sol e Fa en 4^a.
- Práctica de lecturas sinxelas na clave de Do en 3^a.
- (*) Práctica de lecturas nos seguintes compases: 2/4, 3/4, 4/4, 6/8, 9/8.
- (*) Coñecemento, identificación e práctica das seguintes fórmulas rítmicas:

Binarias:





Ternarias:



- Aplicación práctica de textos a ritmos adecuados ao nivel.
- (*)Sensibilización, identificación, coñecemento e interpretación de:
 - principais termos de indicación de movemento.
 - signos agóxicos: calderón, *ritardando* (rit.), *a tempo*.
 - principais diminutivos, superlativos e adverbios que acompañan aos termos de indicación de *tempo*.

- (*)Coñecemento, identificación e práctica de signos de repetición de fragmentos: dobre barra con puntos, 1ª e 2ª vez, e *Da Capo* (D.C.)
- Improvisación rítmica nos compases e coas fórmulas rítmicas traballadas.
- Práctica e lectura de ritmos simultáneos

Audición

- (*)Identificación auditiva de intervalos maiores, menores e xustos ata a 8ª (só número, non especie).
- Identificación auditiva do semitón diatónico e cromático producido por alteracións accidentais.
- (*)Diferenciación auditiva de acordes tríada maior e menor.
- Diferenciación auditiva entre o modo maior e o modo menor, así como os diferentes tipos de escala menor.
- (*)Identificación auditiva e reprodución escrita de movementos melódicos e rítmicos, nas tonalidades e coas fórmulas rítmicas citadas.
- Sensibilización e coñecemento das funcións tonais de Tónica, Dominante e Subdominante.
- Identificación auditiva da forma musical binaria e ternaria.

6.2.3 Avaliación

Criterios de avaliación

1. Imitar estruturas melódicas e rítmicas breves coa voz e coa percusión. Este criterio de avaliación pretende comprobar o grao de memoria e capacidade de reproducir con fidelidade a mensaxe recibida tanto nos seus aspectos sonoros como na súa realización motriz.
 2. Recoñecer auditivamente e percutir o pulso dunha obra ou dun fragmento. Con este criterio de avaliación trátase de constatar a percepción do pulso como referencia básica para a execución rítmica.
 3. Recoñecer e identificar o acento periódico dunha obra ou dun fragmento. Trátase de comprobar a correcta percepción do acento periódico, base do compás, recoñecendo o carácter binario, ternario ou cuaternario deste, e o carácter binario ou ternario de cada pulso.
 4. Manter o pulso durante períodos breves de silencio. Este criterio de avaliación ten por obxecto lograr unha correcta interiorización do pulso que lle permita unha adecuada execución individual ou colectiva.
 5. Executar a través da percusión, instrumental ou vocalmente, estruturas rítmicas dunha obra ou dun fragmento. Con este criterio de avaliación preténdese constatar a capacidade de encadear diversas fórmulas rítmicas adecuadas ao nivel con toda precisión e dentro dun tempo establecido.
 6. Reproducir modelos melódicos sinxelos a partir de diferentes alturas. Trátase de comprobar a destreza do alumnado para reproducir un mesmo feito melódico desde calquera son mantendo correctamente a intervállica do modelo.
-

7. Interpretar vocalmente ou ritmicamente pezas escritas utilizando elementos adecuados ao nivel do alumnado. Este criterio de avaliación pretende comprobar a capacidade de relacionar os parámetros espazo-temporais comúns ao discurso sonoro coa súa representación gráfica.
8. Entoar unha melodía ou canción tonal con acompañamento e sen el. Ten por obxecto comprobar a capacidade do alumnado para aplicar as súas técnicas de entoación e xusteza de afinación a un fragmento tonal aplicando indicacións expresivas presentes na partitura. De producirse acompañamento instrumental, este non reproducirá a melodía.
9. Identificar ou entoar intervalos melódicos maiores, menores e xustos. Este criterio permite detectar o dominio do intervalo por parte do alumnado, como elemento indispensable de aplicación a estruturas tonais ou non.
10. Identificar auditivamente o modo maior ou menor dunha obra ou fragmento. Preténdese constatar a capacidade do alumno para recoñecer este fundamental aspecto de linguaxe, proporcionándolle elementos para a súa audición intelixente.
11. Aplicar un texto a un ritmo sinxelo. Trátase de avaliar, con este criterio, a capacidade do alumnado para asociar ritmos con palabras ou frases de igual acentuación.
12. Improvisar estruturas rítmicas sobre unha proposta previa. Con este criterio de avaliación preténdese estimular a capacidade creativa do alumnado aplicando libremente fórmulas rítmicas coñecidas.
13. Improvisar melodías tonais breves a partir dunha proposta previa. Este criterio pretende comprobar a asimilación por parte do alumno ou da alumna dos conceptos tonais básicos, facendo uso libre dos elementos propostos.
-

14. Reproducir por escrito fragmentos musicais escoitados. Mediante este criterio avalíase a capacidade do alumno para interiorizar e reproducir imaxes sonoras percibidas.

15. Describir, logo dunha audición, os trazos característicos das obras escoitadas ou interpretadas. Este criterio de avaliación pretende constatar a capacidade do alumnado para percibir aspectos distintos (rítmicos, melódicos, cadenciais, formais, tímbricos, etc.), tras seleccionar os aspectos que se deban identificar ou ben deixando que se identifiquen libremente os aspectos que resulten máis notorios.

Mínimos esixibles

Os contidos marcados con (*) no apartado 6.2.2., son considerados contidos mínimos para superar o segundo curso.

Procedementos e ferramentas de avaliación

A avaliación é continua e realizarase durante todo o proceso de ensino- aprendizaxe.

Nela hai tres fases fundamentais:

- A avaliación inicial, que servirá para situa-los coñecementos previos aos contidos a ensinar.
 - A avaliación formativa ou procesual, que servirá para controla-lo proceso.
 - A avaliación sumativa ao final do proceso, que toma como referente os criterios de avaliación fixados para cada curso ou trimestre.
-

Todo o proceso de avaliación refírese non soamente ao alumnado, tamén ao profesorado, ao material pedagóxico e á metodoloxía empregada.

O proceso de avaliación débese facer con diferentes instrumentos que non implican exclusivamente probas individuais, que tampouco hai que excluír, controlando o proceso de ensino-aprendizaxe a diario a través da periódica recollida de datos, libretas de clase, exercicios teórico-prácticos, probas orais ou escritas, etc., analizando calquera actividade que realice, xa sexa individual ou en grupo; tanto cualitativamente como cuantitativamente; mediante o diálogo; a coavaliación; e actividades de autoavaliación a través de exercicios, gravacións, diario de clase do alumno etc.

Os resultados da avaliación deberán ser coñecidos polo alumnado e as súas familias unha vez reunido o profesorado, que o fará, tal como se indica no PEC, polo menos tres veces ao longo do curso, e resultarán da globalización dos controis anteriormente citados, valorándose a actitude, comportamento, asistencia regular e o traballo diario.

Criterios de cualificación

Criterios de cualificación

A cualificación obtense realizando a media ponderada dos distintos elementos, puntuándose cada un deles de 0 a 10 puntos.

Aos alumnos/as que non acaden os **contidos mínimos esixibles** non se lles aplicará a ponderación, resultando a súa cualificación inferior a 5.

Ponderación:

- **Ritmo e lectura:** 30%.
- **Entoación:** 20%.
- **Ditados e exercicios de audición:** 20%

- **Teórico- analíticos:** 20%.
- **Traballo persoal, asistencia e actitude:** 10%

Debido a que a cualificación final exprésase cun número sen decimais, o profesor deberá redondear a nota do seguinte xeito:

- a. con decimais igual ou menor que 4: redondeo ao nº inferior.
- b. con decimais igual ou superior que 5: redondeo ao nº superior.

A calibración

Realizarase, ao menos, una proba anual de **calibración**, onde o profesorado da especialidade acordará previamente o funcionamento da proba, e será comunicado ao alumnado, coa antelación suficiente.

Segundo o artigo 2º das Ordes do 8 de febreiro de 2008 e do 11 de febreiro de 2008 polas que se regula a avaliación e cualificación do alumnado que cursa as ensinanzas profesionais de música e danza, e nos puntos 1.5 e 1.6. da Circular 21/2008 e o proceso PR76CAL (Homoxeneización e calibración), os departamentos determinarán o tipo e partes da ou das probas, así como os valores de referencia asignados as mesmas.

Listaxe de cotexo

- Diferenza e coñece os compases simples e compostos.
- Sabe identificar ás alteracións accidentais, a armadura e a modalidade.
- Coñece e sabe executar a tercina, o síncope e as notas a contratempo.
- Coñece, identifica e interpreta os signos de repetición.

- Coñece, identifica e interpreta os termos referidos a tempo, movemento, carácter e matices dinámicos.
- Coñece a escala e os graos da escala.
- Recoñece os intervalos.
- Entoa melodías en tonalidades maiores e menores ata unha alteración, mantendo unha correcta respiración, relaxación e afinación.
- Le con soltura e mantendo o pulso constante na clave de sol e Fa en 4ª, nos compases de 2/4, 3/4, 4/4, 6/8 e 9/8.
- Identifica e sabe realizar as fórmulas rítmicas específicas do curso.
- Identifica auditivamente intervalos maiores, menores e xustos ata a 8ª.
- Identifica auditivamente o acorde tríada maior e menor.
- Identifica auditivamente e reproduce por escrito ditados rítmicos e melódicos a unha soa voz, nas tonalidades de Do M e La m e coas fórmulas rítmicas do curso.
- Ten un hábito de traballo diario individual que lle permite assimilar todos os contidos do curso.

Criterios para a concesión de ampliación de matrícula

Para que o alumnado poida ampliar ao curso seguinte, debe cumprir os obxectivos e os contidos mínimos do curso, que aparecen nos apartados 6.2.2.

Para saber se este foron alcanzados realizárase unha proba coas seguintes características:

Lectura rítmica (40%):

Dúas lecturas rítmicas extraídas do libro de linguaxe musical empregado no 2º curso. Unha delas en clave de sol e outra en fa en 4ª. Unha en compás simple e outra en composto.

Entoación (20 %):

Dúas entoacións extraídas do libro de linguaxe musical empregado no 2º curso. Unha en tonalidade M e outra en m. Unha con acompañamento de piano e outra a capella.

Ditado (20%):

Un ditado rítmico-melódico a unha voz, co compás e tonalidade dado.

Teoría (20%):

Constará dun exercicio escrito coas seguintes cuestións teóricas:

- Elementaos da escritura musical.
- Compsases simples e compostos.
- Alteracións.
- Graos tonais e modais.
- Intervalos naturais (maiores, menores e xustos).
- Armaduras de escalas M e m.

6.2.4 Medidas de recuperación

Procedementos de recuperación ordinarios

O departamento de linguaxe musical aprobou un sistema alternativo de avaliación para os alumnos que perdan o dereito á avaliación continua debido ás faltas de asistencia segundo os termos establecidos no regulamento de réxime interno.

Este sistema alternativo consistirá na realización dunha proba que permita controlar a evolución do alumno conforme aos obxectivos e contidos da programación.

Dita proba consistirá en:

- Lectura de exercicios nas claves propias do curso.
- Entoación de fragmentos melódicos.
- Representación gráfica dun fragmento escoitado.
- Responder a cuestións teóricas propias do curso.

Probas extraordinarias de setembro

O alumnado que obteña a avaliación negativa no mes de xuño, poderá presentarse á proba extraordinaria durante os cinco primeiros días hábiles de setembro. O profesor seleccionará o material de traballo do alumno para realizar no verán de acordo aos contidos da proba, e en función das carencias detectadas.

A proba estará composta polos seguintes apartados:

1. **Lectura rítmica.** Exercicios nas claves de sol e fa en 4ª, que incluírá as dificultades propias do 2º curso de Grao Elemental.
2. **Entoación.** Exercicio que incluírá as dificultades propias do 2º curso de Grao Elemental.
3. **Ditado.** En Do M ou la m, que incluírá as dificultades rítmico-melódicas propias do 2º curso de Grao Elemental.
4. **Teoría.** Realización de exercicios de teoría

Criterios de cualificación:

A cualificación obtense realizando a media ponderada dos distintos elementos, puntuándose cada un deles de 0 a 10 puntos.

Aos alumnos/as que non acaden os **contidos mínimos esixibles** non se lles aplicará a ponderación, resultando a súa cualificación inferior a 5.

Ponderación:

- Ritmo e lectura: 40%.
- Entoación: 20%.
- Ditados e exercicios de audición: 20%
- Teórico- analíticos: 20%.

Debido a que a cualificación final exprésase cun número sen decimais, o profesor deberá redondear a nota do seguinte xeito:

- a. con decimais igual ou menor que 4: redondeo ao nº inferior.
- b. con decimais igual ou superior que 5: redondeo ao nº superior.

6.2.5 Recursos didácticos

- Selección, elaborada por cada profesor ou profesora de obras corais a dúas voces e canons.
 - Selección, elaborada por cada profesor ou profesora, de pequenas obras musicais ou fragmentos de outras mais longas.
 - Gravación dalgunhas das obras anteriores.
 - Repertorio de estudo propio de cada alumno ou alumna/a na clase de instrumento.

Todo este material utilizarase nas clases, as veces de forma auditiva e outras mediante partitura, que o profesorado proporcionará aos alumnos e alumnas.

Materiais curriculares: Decreto 198/2007, polo que se establece o currículo de grao elemental das ensinanzas de música e o acceso a ditos graos. Decreto 223/2010, do 30 de decembro polo que se establece o regulamento orgánico dos conservatorios elementais e profesionais de música e danza da Comunidade Autónoma de Galicia. Circular 13/2004, da dirección xeral de formación profesional e ensinanzas especiais. Proxecto educativo do centro (PEC).

Proxecto curricular do centro (PCC). Regulamento de réxime interior (RRI).

Materiais impresos: Libro de texto, libro de audición (profesor/alumno), caderno de exercicios de teoría, caderno pautado, libreta, partituras, e libros de consulta (citados no apartado de bibliografía).

Medios audiovisuais: Encerado pautado, paneis de corcho, fotocopiadora, lector de CDs e DVD, proxector de opacos e de filminas.

Medios informáticos: Programas de edición de partituras (Encore, Finale, Sibelius...), ordenador, canon proxector, e acceso a internet.

METODOLOXÍA ESPECÍFICA

Métodos de linguaxe musical:

Nuevo Lenguaje musical 2º G.E. Gabriel Robles Ojeda. Ed. Si bemol.

Lenguaje musical. Felix Sierra 2º G.E.(Real Musical).

Nueva metodología de Lenguaje musical 2º G.E.. M.Agustina Perandones

Métodos específicos de entoación:

Entonación 2º G.E.. Gabriel Robles Ojeda. Ed. Si bemol.

Canta, canta. Nivel elemental. Ana M^a Navarrete. César Ausejo. (Música Didáctica)

Lenguaje musical 2º G.E.. E. López de Arenosa. A. Oliver. J. Pildain. (Real Musical)

Métodos específicos para o desenvolvemento auditivo:

Dictados en diferentes tonalidades. Gabriel Robles Ojeda. Ediciones Sib.

Dictados musicales. Enrique Gosp. Rivera editores.

Teoría da música:

Teoría del lenguaje musical y fichas de ejercicios. Segundo curso de grado elemental.

Ediciones Si bemol.

Nuevos cuadernos de teoría 2º G.E.. Ibáñez – Cursá.

Teoría completa da música. Dionisio de Pedro. (Real Musical).

6.3 Curso: 3º G.E.

6.3.1 Obxectivos

1. Cantar cancións e melodías cunha correcta afinación en tonalidades maiores e menores ata dúas alteracións propias, con expresividade musical e buscando a correcta emisión da voz, sen tensións corporais nin psíquicas, para gozar do canto e conseguindo facer da música unha linguaxe propia dende o comezo dos estudos.
2. Cantar cancións a dúas voces e introducir o canto a tres voces en grupo experimentando a afectividade da música e compartíndoa con compañeiros e compañeiras.
3. Buscar a concentración e adquirir a capacidade auditiva necesarias para cantar escoitando as outras voces ao mesmo tempo, sendo á vez responsable como membro do grupo e segundo as indicacións de dirección.
4. Acadar un repertorio coral específico que lle permita enriquece-lo seu bagaxe musical e poida relaciona-lo cos seus coñecementos.
5. Aplicar percusión corporal progresivamente máis complexa á música oída ou cantada para lograr a habilidade necesaria de asociación, disociación e interiorización rítmica das fórmulas

do terceiro curso, e conseguir unha pulsación regular empregando tamén instrumentos sinxelos como claves, pandeiros, caixas chinesas, etc.

6. Valorar, na entoación, a afinación e interiorización dos sons nas tonalidades do curso como necesidade imprescindible para a práctica instrumental e coral.

7. escoitar fragmentos melódicos breves nas tonalidades e coas fórmulas rítmicas que se traballan no curso, aplicando o oído interno e asociando a melodía coa escritura, para diferenciar timbres, estruturas formais sinxelas (binarias ou ternarias) e elementos expresivos elementais (*Forte-Piano*, *Adagio-Andante-Allegro*, *Crescendo-Diminuendo*).

8. Cantar melodías e cancións memorizadas similares ás citada anteriormente, como base para o desenvolvemento da memoria e valorar a importancia desta facultade na interpretación instrumental, percibindo conscientemente os elementos musicais melódicos, rítmicos e expresivos presentes na melodía ou fragmento.

9. Recoñecer auditivamente e escribir cando sexa posible, parámetros melódicos, rítmicos, harmónicos, formais, tímbricos, etcétera., nos niveis que se citan nos contidos do curso.

10. Experimentar creando melodías, ritmos, cancións, etcétera, facendo propios e funcionais os coñecementos adquiridos.

11. Analiza-lo repertorio do seu instrumento dende o punto de vista rítmico, melódico, harmónico e expresivo, aplicando os coñecementos adquiridos.

12. Adquirir o hábito do traballo individual diario.

6.3.2 Contidos

· (*) O intervalos con sons naturais

- Liñas divisorias. Dobre barra. Liñas adicionais.
 - (*) As alteracións
 - As calidades do son
 - (*) Os intervalos alterados
 - O compás. O compás a un tempo: 3/8, 2/8
 - (*)Semitón diatónico e cromático. Unísono. Notas enharmónicas.
 - (*)Tonalidade e modalidade. Tonalidades con sostidos.
 - (*)Tonalidades con bemoles.
 - (*)Tonalidades menores.
 - (*)Grados da escala. Grados tonais e modais. Modulación.
 - (*)Clasificación dos intervalos (especies).
 - O compás de 2/2. Compás subdividido.
 - (*) As escalas diatónicas maiores e menores. Tipos de escalas menores.
 - As equivalencias.
 - Os grupos de valoración irregular: duína, tercina, cuatrina, quintina e sextina.
 - (*)Acorde. Acorde tríada. Acorde perfecto maior e menor.
 - Signos de prolongación do son. Dobre e triple puntiño.
 - (*) A acentuación rítmica. Síncope e nota a contratempo.
 - Tempo, aire e movemento.
 - A agóxica.
 - Signos de articulación e acentuación.
 - A dinámica.
-

- O carácter.
- (*)Inversión de intervalos.
- As claves: sol, fa e do. (relación entre as claves).
- A frase musical.
- Signos de repetición e abreviaturas.

Fundamentos do tratamento da voz

- (*)Respiración, relaxación e afinación.
- Entoación interválica de 2ª, 3ª, 6ª e 7ª maiores e menores, de 4ª, 5ª e 8ª xustas.
- (*)Interpretación vocal nas tonalidades ata dúas alteracións propias: SOLM, mim, FAM, rem., REM, sim, SlbM, solm.(nos 4 tipos de escala menor).
- (*)Sensibilización, identificación e interpretación dos termos e signos de expresión: articulación e acento.
- Reprodución memorizada vocal de fragmentos melódicos ou cancións.
- Improvisación vocal nas tonalidades traballadas, sobre unha base harmónica de tónica e de dominante.

Fundamentos do tratamento do ritmo

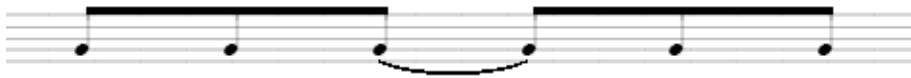
- (*)Práctica de lecturas rítmicas nas claves de sol e de fa en 4º, nos seguintes compases: 2/4, 3/4, 4/4, 6/8, 9/8, 12/8, 3/8, 2/8.
 - Práctica de lecturas nas claves de Do en 3ª e Do en 4ª.
 - (*)Coñecemento, identificación e práctica das seguintes fórmulas rítmicas:
-



Binarias:



Ternarias:



- (*)Identificación e práctica de equivalencias orixinadas por cambios de compás que impliquen pulso=pulso.
- Aplicación práctica de textos a ritmos adecuados ao nivel.
- (*)Sensibilización, identificación e interpretación dos termos de indicación de tempo, e dos signos agóxicos para modificalo.
- Improvisación rítmica nos compases e coas fórmulas rítmicas traballadas. Práctica e lectura de ritmos simultáneos.
- Audición
- Identificación e diferenciación auditiva de intervalos maiores, menores e xustos ata a 8ª xusta (número e especie).
- (*)Diferenciación auditiva de acordes maiores e menores.
- (*)Identificación auditiva e reprodución escrita de ditados rítmicos, melódicos, rítmico-melódicos a unha voz.
- (*)Análise melódico (tonalidade, tipo de escala..) , harmónico (graos dos acordes), e formal (forma binaria e ternaria).

6.3.3 Avaliación

Criterios de avaliación

1. Imitar estruturas melódicas e rítmicas breves coa voz e coa percusión. Este criterio de avaliación pretende comprobar o grao de memoria e capacidade de reproducir con fidelidade a mensaxe recibida tanto nos seus aspectos sonoros como na súa realización motriz.
-

2. Recoñecer auditivamente e percudir o pulso dunha obra ou dun fragmento. Con este criterio de avaliación trátase de constatar a percepción do pulso como referencia básica para a execución rítmica.
3. Recoñecer e identificar o acento periódico dunha obra ou dun fragmento. Trátase de comprobar a correcta percepción do acento periódico, base do compás, recoñecendo o carácter binario, ternario ou cuaternario deste, e o carácter binario ou ternario de cada pulso.
4. Manter o pulso durante períodos breves de silencio. Este criterio de avaliación ten por obxecto lograr unha correcta interiorización do pulso que lle permita unha adecuada execución individual ou colectiva.
5. Executar a través da percusión, instrumental ou vocalmente, estruturas rítmicas dunha obra ou dun fragmento. Con este criterio de avaliación preténdese constatar a capacidade de encadear diversas fórmulas rítmicas adecuadas ao nivel con toda precisión e dentro dun tempo establecido.
6. Reproducir modelos melódicos sinxelos a partir de diferentes alturas. Trátase de comprobar a destreza do alumnado para reproducir un mesmo feito melódico desde calquera son mantendo correctamente a intervállica do modelo.
7. Interpretar vocalmente ou ritmicamente pezas escritas utilizando elementos adecuados ao nivel do alumnado. Este criterio de avaliación pretende comprobar a capacidade de relacionar os parámetros espazo-temporais comúns ao discurso sonoro coa súa representación gráfica.
8. Entoar unha melodía ou canción tonal con acompañamento e sen el. Ten por obxecto comprobar a capacidade do alumnado para aplicar as súas técnicas de entoación e xusteza

de afinación a un fragmento tonal aplicando indicacións expresivas presentes na partitura. De producirse acompañamento instrumental, este non reproducirá a melodía.

9. Identificar ou entoar intervalos melódicos maiores, menores e xustos. Este criterio permite detectar o dominio do intervalo por parte do alumnado, como elemento indispensable de aplicación a estruturas tonais ou non.

10. Identificar auditivamente o modo maior ou menor dunha obra ou fragmento. Preténdese constatar a capacidade do alumno para recoñecer este fundamental aspecto de linguaxe, proporcionándolle elementos para a súa audición intelixente.

11. Identificar intervalos harmónicos maiores, menores e xustos nun rexistro medio.

Procúrase, con este criterio, coñecer a capacidade do alumnado para a audición simultánea entre diferentes relacións interválicas.

12. Aplicar un texto a un ritmo sinxelo. Trátase de avaliar, con este criterio, a capacidade do alumnado para asociar ritmos con palabras ou frases de igual acentuación.

13. Interpretar cambios sinxelos de compás e identificalos auditivamente. Inténtase verificar a capacidade de realización práctica e a capacidade de percepción auditiva dos cambios de compás.

14. Improvisar estruturas rítmicas sobre unha proposta previa. Con este criterio de avaliación preténdese estimular a capacidade creativa do alumnado aplicando libremente fórmulas rítmicas coñecidas.

15. Improvisar melodías tonais breves a partir dunha proposta previa. Este criterio pretende comprobar a asimilación por parte do alumno ou da alumna dos conceptos tonais básicos, facendo uso libre dos elementos propostos.

16. Reproducir por escrito fragmentos musicais escoitados. Mediante este criterio avalíase a capacidade do alumno para interiorizar e reproducir imaxes sonoras percibidas.

17. Describir, logo dunha audición, os trazos característicos das obras escoitadas ou interpretadas. Este criterio de avaliación pretende constatar a capacidade do alumnado para percibir aspectos distintos (rítmicos, melódicos, cadenciais, formais, tímbricos, etc.), tras seleccionar os aspectos que se deban identificar ou ben deixando que se identifiquen libremente os aspectos que resulten máis notorios.

Mínimos esixibles

Os contidos marcados con (*) no apartado 6.3.2., son considerados contidos mínimos para superar o terceiro curso.

Procedementos e ferramentas de avaliación

A avaliación é continua e realizarase durante todo o proceso de ensino- aprendizaxe.

Nela hai tres fases fundamentais:

- A avaliación inicial, que servirá para situa-los coñecementos previos aos contidos a ensinar.
- A avaliación formativa ou procesual, que servirá para controla-lo proceso.
- A avaliación sumativa ao final do proceso, que toma como referente os criterios de avaliación fixados para cada curso ou trimestre.

Todo o proceso de avaliación refírese non soamente ao alumnado, tamén ao profesorado, ao material pedagóxico e á metodoloxía empregada.

O proceso de avaliación débese facer con diferentes instrumentos que non implican exclusivamente probas individuais, que tampouco hai que excluír, controlando o proceso de ensino-aprendizaxe a diario a través da periódica recollida de datos, libretas de clase, exercicios teórico-prácticos, probas orais ou escritas, etc., analizando calquera actividade que realice, xa sexa individual ou en grupo; tanto cualitativamente como cuantitativamente; mediante o diálogo; a coavaliación; e actividades de autoavaliación a través de exercicios, gravacións, diario de clase do alumno etc.

Os resultados da avaliación deberán ser coñecidos polo alumnado e as súas familias unha vez reunido o profesorado, que o fará, tal como se indica no PEC, polo menos tres veces ao longo do curso, e resultarán da globalización dos controis anteriormente citados, valorándose a actitude, comportamento, asistencia regular e o traballo diario.

Criterios de cualificación

Criterios de cualificación

A cualificación obtense realizando a media ponderada dos distintos elementos, puntuándose cada un deles de 0 a 10 puntos.

Aos alumnos/as que non acaden os **contidos mínimos esixibles** non se lles aplicará a ponderación, resultando a súa cualificación inferior a 5.

Ponderación:

- **Ritmo e lectura:** 30%.
- **Entoación:** 20%.
- **Ditados e exercicios de audición:** 20%

- **Teórico- analíticos:** 20%.
- **Traballo persoal, asistencia e actitude:** 10%.

Debido a que a cualificación final exprésase cun número sen decimais, o profesor deberá redondear a nota do seguinte xeito:

- con decimais igual ou menor que 4: redondeo ao nº inferior.
- con decimais igual ou superior que 5: redondeo ao nº superior.

A calibración

Realizarase, ao menos, una proba anual de **calibración**, onde o profesorado da especialidade acordará previamente o funcionamento da proba, e será comunicado ao alumnado, coa antelación suficiente.

Segundo o artigo 2º das Ordes do 8 de febreiro de 2008 e do 11 de febreiro de 2008 polas que se regula a avaliación e cualificación do alumnado que cursa as ensinanzas profesionais de música e danza, e nos puntos 1.5 e 1.6. da Circular 21/2008 e o proceso PR76CAL (Homoxeneización e calibración), os departamentos determinarán o tipo e partes da ou das probas, así como os valores de referencia asignados as mesmas.

Listaxe de cotexo

- Sabe diferenciar os semitóns cromáticos e diatónicos.
-

- Sabe clasificar calquera intervalo (con sons naturais ou alterados)
 - Sabe inverter calquera intervalo e comprende a función da inversión.
 - Coñece o ciclo de quintas e a súa función.
 - Sabe as armaduras de todas as tonalidades, así como os relativos das mesmas.
 - Sabe identificar a tonalidade dunha obra, así como o seu relativo.
 - Diferenza os grados tonais e modais dunha escala.
 - Identifica o acorde tríada e os seus tipos.
 - Lee con soltura e mantendo o pulso constante nas claves de sol e de fa en 4º, nos seguintes compases: 2/4, 3/4, 4/4, 6/8, 9/8, 12/8, 3/8, 2/8.
 - Identifica e sabe realizar as fórmulas rítmicas específicas do curso.
 - Diferenza auditivamente os acordes maiores e menores.
 - Identifica auditivamente e reproduce por escrito ditados rítmicos, melódicos e rítmico-melódicos a unha voz, nas tonalidades e cos ritmo traballados no curso.
 - Entoa cancións e melodías afinadas en tonalidades maiores e menores ata dúas alteracións, con expresividade musical e un correcto movemento corporal, de forma individual ou en grupo.
 - Ten un hábito de traballo diario individual que le permite asimilar todos os contidos do curso.
-

Criterios para a concesión de ampliación de matrícula

Para que o alumnado poida ampliar ao curso seguinte, debe cumprir os obxectivos e os contidos mínimos do curso, que aparecen nos apartados 6.3.2.

Para saber se este foron alcanzados realizarase unha proba coas seguintes características:

Lectura rítmica (40%):

Dúas lecturas rítmicas extraídas do libro de linguaxe musical empregado no 3º curso. Unha delas en clave de sol e outra en fa en 4ª. Unha en compás simple e outra en composto.

Entoación (20 %):

Dúas entoacións extraídas do libro de linguaxe musical empregado no 3º curso. Unha en tonalidade M e outra en m. Unha con acompañamento de piano e outra a capella.

Ditado (20%):

Un ditado rítmico-melódico a unha voz, identificando o compás e a tonalidade.

Teoría (20%):

Constará dun exercicio escrito coas seguintes cuestións teóricas:

- Formación, clasificación, e inversión de intervalos simples.
- Formación e identificación de escalas naturais Maiores e diferentes tipos de menores.
- Armaduras de escalas M e m.

6.3.4 Medidas de recuperación

Procedementos de recuperación ordinarios

O departamento de linguaxe musical aprobou un sistema alternativo de avaliación para os alumnos que perdan o dereito á avaliación continua debido ás faltas de asistencia segundo os termos establecidos no regulamento de réxime interno.

Este sistema alternativo consistirá na realización dunha proba que permita controlar a evolución do alumno conforme aos obxectivos e contidos da programación.

Dita proba consistirá en:

- Lectura de exercicios nas claves propias do curso.
- Entoación de fragmentos melódicos.
- Representación gráfica dun fragmento escoitado.
- Responder a cuestións teóricas propias do curso.

Probas extraordinarias de setembro

O alumnado que obteña a avaliación negativa no mes de xuño, poderá presentarse á proba extraordinaria durante os cinco primeiros días hábiles de setembro. O profesor seleccionará o material de traballo do alumno para realizar no verán de acordo aos contidos da proba, e en función das carencias detectadas.

A proba estará composta polos seguintes apartados:

- 1) **Lectura rítmica.** Exercicios nas claves de sol e fa en 4ª, que incluírá as dificultades propias do 3º curso de Grao Elemental.
- 2) **Entoación.** Exercicio en tonalidades maiores e menores ata dúas alteracións, que incluírá as dificultades propias do 3º curso de Grao Elemental.
- 3) **Ditado.** Con armadura de ata dúas alteracións, que incluírá as dificultades rítmico-melódicas propias do 3º curso de Grao Elemental.
- 4) **Teoría.** Realización de exercicios de teoría.

Criterios de cualificación:

A cualificación obtense realizando a media ponderada dos distintos elementos, puntuándose cada un deles de 0 a 10 puntos.

Aos alumnos/as que non acaden os **contidos mínimos esixibles** non se lles aplicará a ponderación, resultando a súa cualificación inferior a 5.

Ponderación:

- Ritmo e lectura: 40%.
- Entoación: 20%.
- Ditados e exercicios de audición: 20%
- Teórico- analíticos: 20%.

Debido a que a cualificación final exprésase cun número sen decimais, o profesor deberá redondear a nota do seguinte xeito:

- a. con decimais igual ou menor que 4: redondeo ao nº inferior.
- b. con decimais igual ou superior que 5: redondeo ao nº superior.

6.3.5 Recursos didácticos

- Selección, elaborada por cada profesor ou profesora de obras corais a dúas voces e canons.
 - Selección, elaborada por cada profesor ou profesora, de pequenas obras musicais ou fragmentos de outras mais longas.
 - Gravación dalgunhas das obras anteriores.
 - Repertorio de estudo propio de cada alumno ou alumna/a na clase de instrumento.
-

Todo este material utilizarase nas clases, as veces de forma auditiva e outras mediante partitura, que o profesorado proporcionará aos alumnos e alumnas.

Materiais curriculares: Decreto 198/2007, polo que se establece o currículo de grao elemental das ensinanzas de música e o acceso a ditos graos. Decreto 223/2010, do 30 de decembro polo que se establece o regulamento orgánico dos conservatorios elementais e profesionais de música e danza da Comunidade Autónoma de Galicia. Circular 13/2004, da dirección xeral de formación profesional e ensinanzas especiais. Proxecto educativo do centro (PEC). Proxecto curricular do centro (PCC). Regulamento de réxime interior (RRI).

Materiais impresos: Libro de texto, libro de audición (profesor/alumno), caderno de exercicios de teoría, caderno pautado, libreta, partituras, e libros de consulta (citados no apartado de bibliografía).

Medios audiovisuais: Encerado pautado, paneis de corcho, fotocopiadora, lector de CDs e DVD, proxector de opacos e de filminas.

Medios informáticos: Programas de edición de partituras (Encore, Finale, Sibelius...), ordenador, canon proxector, e acceso a internet.

METODOLOXÍA ESPECÍFICA

Métodos de linguaxe musical:

Nuevo Lenguaje musical 3º G.E. Gabriel Robles Ojeda. Ed. Si bemol.

Lenguaje musical. Felix Sierra 3º G.E.(Real Musical).

Nueva metodología de Lenguaje musical 3º G.E.. M.Agustina Perandones

Métodos específicos de entoación:

Entonación 3º G.E.. Gabriel Robles Ojeda. Ed. Si bemol.

Canta, canta. Nivel elemental. Ana Mª Navarrete. César Ausejo. (Música Didáctica)

Lenguaje musical 3º G.E.. E. López de Arenosa. A. Oliver. J. Pildain. (Real Musical)

Métodos específicos para o desenvolvemento auditivo:

Dictados en diferentes tonalidades. Gabriel Robles Ojeda. Ediciones Sib.

Dictados musicales. Enrique Gosp. Rivera editores.

Teoría da música:

Teoría del lenguaje musical y fichas de ejercicios. Tercer curso de grado elemental.

Ediciones Si bemol.

Nuevos cuadernos de teoría 3º G.E.. Ibáñez – Cursá.

Teoría completa da música. Dionisio de Pedro. (Real Musical).

6.4 Curso: 4º G.E.

6.4.1 Obxectivos

A ensinanza da linguaxe musical no cuarto curso do grao elemental terá como obxectivo contribuir a desenvolver no alumnado as capacidades seguintes:

1. Cantar melodías cunha correcta afinación nas tonalidades maiores e menores de hasta catro sostidos e bemoles, incluíndo os catro tipos de escala maior e menor, con expresividade musical e correcta emisión da voz, para disfrutar do canto e conseguindo facer da música unha linguaxe propia dende o comezo dos estudos.
2. Cantar cancións a dúas voces e introducir o canto a tres voces en grupo experimentando a afectividade da música e compartíndoa cos compañeiros e compañeiras.
3. Aplicar percusión corporal progresivamente máis complexa á música oída ou cantada para lograr a habilidade necesaria de asociación, disociación e interiorización rítmica das fórmulas

do cuarto curso, e conseguir unha pulsación regular, empregando tamén o propio instrumento e outros de percusión para acadar o mesmo obxectivo.

4. Valorar, na entoación, a afinación e interiorización dos sons nas tonalidades do curso como necesidade imprescindible para a práctica instrumental.

5. escoitar fragmentos melódicos breves (nas tonalidades e fórmulas rítmicas que se traballan no curso), aplicando o oído interno e asociando a melodía coa escritura, para diferenciar timbres, estruturas formais sinxelas (binarias ou ternarias) e os elementos expresivos fundamentais.

6. Cantar melodías e cancións memorizadas similares ás citadas anteriormente, como base para o desenvolvemento da memoria e valorar a importancia desta facultade na interpretación instrumental, percibindo conscientemente os elementos musicais melódicos, harmónicos, rítmicos e expresivos presentes na melodía ou fragmento.

7. Recoñecer auditivamente, e escribir cando sexa posible, parámetros melódicos, rítmicos, harmónicos, formais, tímbricos, etcétera., nos niveis que se citan nos contidos do curso.

8. Experimentar creando melodías, ritmos cancións, etcétera, facendo propios e funcionais os coñecementos adquiridos.

9. Analizar o repertorio do seu instrumento dende o punto de vista rítmico, melódico, harmónico e expresivo, aplicando os coñecementos adquiridos.

10. Adquirir o hábito do traballo persoal diario.

6.4.2 Contidos

- (*)Clasificación e inversión de intervalos simples.

- Ampliación e redución de intervalos.
 - Clasificación e inversión de intervalos compostos.
 - (*)Tonalidade e modalidade. Tonalidades modelo M e m. Graos tonais e modais.
 - (*)Tonalidades e armaduras.
 - (*)Escalas menores: os 4 tipos.
 - (*)Escalas maiores: os 4 tipos.
 - Outras escalas: Pentáfona, hexátona, e dodecáfona
 - Enharmonías. Intervalos e tonalidades enharmónicas.
 - Tonalidades homónimas.
 - Relación das claves entre si.
 - (*)Compases binarios, ternarios e cuaternarios
 - (*)Subdivisión dos compases.
 - (*)Compases a un tempo.
 - Compases de amalgama. Zorziko.
 - Compases alternos. Petenera
 - (*)Tipos de equivalencias.Equivalencias que provocan cambio de pulso.
 - (*) Dobre puntiño.
 - (*)Alteracións dobres.
 - (*)Grupos de valoración especial ata a sextina.(excedentes e deficientes).
 - (*)A forma musical.A frase.
 - (*)Células rítmicas de inicio e final de frase. Inicios tético, acéfalo ou anacrúsico.
- Finais masculino ou feminino.

- Ordenacións formais : Imitación, repetición e variación.
- Abreviacións.
- (*)Acordes tríadas: perfecto maior e menor, de 5ª aumentada e de 5ª diminuída.

Fundamentos do tratamento da voz

- (*)Respiración, relaxación e afinación.
- (*)Entoación de intervalos maiores, menores e xustos ata a 8ª, dentro dun contexto tonal.
- Entoación de intervalos de 2ª aumentada, 4ª aumentada, 5ª diminuída e cromatismos.
- (*)Interpretación vocal de melodías, a unha ou dúas voces, en tonalidades ata 4 alteracións propias, nos catro tipos de escalas maiores e menores, con posibilidade de flexións aos tons veciños, e cambio de modo ao homónimo maior ou menor correspondente.
- Sensibilización, identificación e interpretación de:
 - notas estrañas: apoiaturas, nota de paso e de floreo.
 - abreviacións: signos de repetición de notas, acordes, compases, fragmentos, etc.
 - dobres alteracións.
 - enharmonías.
- Reproducción memorizada vocal de fragmentos melódicos ou cancións.
- Improvisación vocal nas tonalidades traballadas sobre unha base harmónica baseada nos graos tonais.

Fundamentos do tratamento do ritmo

- Coñecemento, identificación e práctica de:
 - (*) compases simples: 2/4, 3/4, 4/4, 2/8, 3/8, 2/2, 3/2, 4/2.
 - (*) compases compostos: 6/8, 9/8, 12/8, 6/4.
 - compases de amalgama: 5/4.
 - compases dispaes: 5/8 e 7/8 (introducción).
 - (*) fórmulas rítmicas binarias e ternarias que inclúan ata a fusa e o seu silencio.
 - (*) equivalencias orixinadas por cambios de compás que impliquen pulso=pulso, e fracción= fracción.
 - (*) grupos regulares de valoración especial contidos nun pulso: duína, tercina, cuartina, quintina e sextina.
 - duína e tercina irregular contida nun pulso.
 - (*) tercina regular contida en dous pulsos.
 - (*) duína regular contida en tres pulsos.
 - dobre punto aplicado á negra e a corchea.
- Aplicación e práctica de textos a ritmos adecuados ao nivel.
- (*)Práctica de lecturas rítmicas nas claves de sol e fa en 4ª cos compases e ritmos traballados.
- Práctica de lecturas rítmicas sinxelas nas claves de do en 3ª e do en 4ª.
- Improvisación rítmica nos compases e coas fórmulas rítmicas traballadas. Práctica e lectura de ritmos simultáneos.

Audición

- Identificación auditiva de intervalos (*) melódicos e harmónicos maiores, menores e xustos ata a 8ª.
- (*) Diferenciación auditiva de acordes tríadas maiores e menores.
- (*) Diferenciación auditiva entre o modo maior e o menor, así como dos diferentes tipos de escalas maiores e menores.
- Identificación auditiva do acorde de sétima de dominante.
- (*) Identificación auditiva e reprodución escrita de movementos melódicos e rítmicos, nas tonalidades e coas fórmulas rítmicas traballadas.
- (*) Identificación auditiva e reprodución escrita de ditados a unha voz.
- (*) Sensibilización, identificación e práctica de:
 - funcións de todos os graos: graos tonais e complementarios.
 - cadencias: auténtica, plagal, rota e semicadencia.
 - flexións aos tons veciños da dominante e da subdominante.
- (*) Identificación auditiva e análise sobre partitura dos elementos rítmicos, melódicos, harmónicos e formais traballados.
 - rítmicos: comezo tético, acéfalo ou anacrúsico; e final masculino ou feminino.
 - melódicos: interválica, tonalidade, tipos de escalas, notas estrañas...
 - harmónicos: graos dos acordes, flexións, cadencias...
 - formais: forma binaria, ternaria e rondó.

6.4.3 Avaliación

Criterios de avaliación

1. Imitar estruturas melódicas e rítmicas breves coa voz e coa percusión. Este criterio de avaliación pretende comprobar o grao de memoria e capacidade de reproducir con fidelidade a mensaxe recibida tanto nos seus aspectos sonoros como na súa realización motriz.
2. Recoñecer auditivamente e percudir o pulso dunha obra ou dun fragmento. Con este criterio de avaliación trátase de constatar a percepción do pulso como referencia básica para a execución rítmica.
3. Recoñecer e identificar o acento periódico dunha obra ou dun fragmento. Trátase de comprobar a correcta percepción do acento periódico, base do compás, recoñecendo o carácter binario, ternario ou cuaternario deste, e o carácter binario ou ternario de cada pulso.
4. Manter o pulso durante períodos breves de silencio. Este criterio de avaliación ten por obxecto lograr unha correcta interiorización do pulso que lle permita unha adecuada execución individual ou colectiva.
5. Executar a través da percusión, instrumental ou vocalmente, estruturas rítmicas dunha obra ou dun fragmento. Con este criterio de avaliación preténdese constatar a capacidade de encadear diversas fórmulas rítmicas adecuadas ao nivel con toda precisión e dentro dun tempo establecido.
6. Reproducir modelos melódicos sinxelos a partir de diferentes alturas. Trátase de comprobar a destreza do alumnado para reproducir un mesmo feito melódico desde calquera son mantendo correctamente a intervállica do modelo.

7. Interpretar vocalmente ou ritmicamente pezas escritas utilizando elementos adecuados ao nivel do alumnado. Este criterio de avaliación pretende comprobar a capacidade de relacionar os parámetros espazo-temporais comúns ao discurso sonoro coa súa representación gráfica.
8. Entoar unha melodía ou canción tonal con acompañamento e sen el. Ten por obxecto comprobar a capacidade do alumnado para aplicar as súas técnicas de entoación e xusteza de afinación a un fragmento tonal aplicando indicacións expresivas presentes na partitura. De producirse acompañamento instrumental, este non reproducirá a melodía.
9. Identificar ou entoar intervalos melódicos maiores, menores e xustos. Este criterio permite detectar o dominio do intervalo por parte do alumnado, como elemento indispensable de aplicación a estruturas tonais ou non.
10. Identificar auditivamente o modo maior ou menor dunha obra ou fragmento. Preténdese constatar a capacidade do alumno para recoñecer este fundamental aspecto de linguaxe, proporcionándolle elementos para a súa audición intelixente.
11. Identificar intervalos harmónicos maiores, menores e xustos nun rexistro medio. Procúrase, con este criterio, coñecer a capacidade do alumnado para a audición simultánea entre diferentes relacións interválicas.
12. Identificar intervalos harmónicos sinxelos a partir de diferentes alturas. Este criterio de avaliación constatará a capacidade auditiva do alumno ou da alumna para percibir dous sons simultáneos.
13. Aplicar un texto a un ritmo sinxelo. Trátase de avaliar, con este criterio, a capacidade do alumnado para asociar ritmos con palabras ou frases de igual acentuación.

14. Interpretar cambios sinxelos de compás e identificalos auditivamente. Inténtase verificar a capacidade de realización práctica e a capacidade de percepción auditiva dos cambios de compás.

15. Improvisar estruturas rítmicas sobre unha proposta previa. Con este criterio de avaliación preténdese estimular a capacidade creativa do alumnado aplicando libremente fórmulas rítmicas coñecidas.

16. Improvisar melodías tonais breves a partir dunha proposta previa. Este criterio pretende comprobar a asimilación por parte do alumno ou da alumna dos conceptos tonais básicos, facendo uso libre dos elementos propostos.

17. Reproducir por escrito fragmentos musicais escoitados. Mediante este criterio avalíase a capacidade do alumno para interiorizar e reproducir imaxes sonoras percibidas.

18. Describir, logo dunha audición, os trazos característicos das obras escoitadas ou interpretadas. Este criterio de avaliación pretende constatar a capacidade do alumnado para percibir aspectos distintos (rítmicos, melódicos, cadenciais, formais, tímbricos, etc.), tras seleccionar os aspectos que se deban identificar ou ben deixando que se identifiquen libremente os aspectos que resulten máis notorios

Mínimos esixibles

Os contidos marcados con (*) no apartado 6.4.2., son considerados contidos mínimos para superar o primeiro curso.

Procedementos e ferramentas de avaliación

A avaliación é continua e realizarase durante todo o proceso de ensino- aprendizaxe.

Nela hai tres fases fundamentais:

- A avaliación inicial, que servirá para situa-los coñecementos previos aos contidos a ensinar.
- A avaliación formativa ou procesual, que servirá para controla-lo proceso.
- A avaliación sumativa ao final do proceso, que toma como referente os criterios de avaliación fixados para cada curso ou trimestre.

Todo o proceso de avaliación refírese non soamente ao alumnado, tamén ao profesorado, ao material pedagóxico e á metodoloxía empregada.

O proceso de avaliación débese facer con diferentes instrumentos que non implican exclusivamente probas individuais, que tampouco hai que excluír, controlando o proceso de ensino-aprendizaxe a diario a través da periódica recollida de datos, libretas de clase, exercicios teórico-prácticos, probas orais ou escritas, etc., analizando calquera actividade que realice, xa sexa individual ou en grupo; tanto cualitativamente como cuantitativamente; mediante o diálogo; a coavaliación; e actividades de autoavaliación a través de exercicios, gravacións, diario de clase do alumno etc.

Os resultados da avaliación deberán ser coñecidos polo alumnado e as súas familias unha vez reunido o profesorado, que o fará, tal como se indica no PEC, polo menos tres veces ao longo do curso, e resultarán da globalización dos controis anteriormente citados, valorándose a actitude, comportamento, asistencia regular e o traballo diario.

Criterios de cualificación, calibración e lista de cotexo

Criterios de cualificación

A cualificación obtense realizando a media ponderada dos distintos elementos, puntuándose cada un deles de 0 a 10 puntos.

Aos alumnos/as que non acaden os **contidos mínimos esixibles** non se lles aplicará a ponderación, resultando a súa cualificación inferior a 5.

Ponderación:

- **Ritmo e lectura:** 30%.
- **Entoación:** 20%.
- **Ditados e exercicios de audición:** 20%
- **Teórico- analíticos:** 20%.
- **Traballo persoal, asistencia e actitude:** 10%

Debido a que a cualificación final exprésase cun número sen decimais, o profesor deberá redondear a nota do seguinte xeito:

- con decimais igual ou menor que 4: redondeo ao nº inferior.
- con decimais igual ou superior que 5: redondeo ao nº superior.

A calibración

Realizarase, ao menos, una proba anual de **calibración**, onde o profesorado da especialidade acordará previamente o funcionamento da proba, e será comunicado ao alumnado, coa antelación suficiente.

Segundo o artigo 2º das Ordes do 8 de febreiro de 2008 e do 11 de febreiro de 2008 polas que se regula a avaliación e cualificación do alumnado que cursa as ensinanzas profesionais de música e danza, e nos puntos 1.5 e 1.6. da Circular 21/2008 e o proceso PR76CAL (Homoxeneización e calibración), os departamentos determinarán o tipo e partes da ou das probas, así como os valores de referencia asignados as mesmas.

Listaxe de cotexo

- Sabe clasificar e inverter calquera intervalo (con sons naturais e con alteracións simples ou dobres)
- Comprende a finalidade das armaduras partindo da construción de escalas M e m seguindo os modelos de Do M e la m.
- Sabe as armaduras de todas as tonalidades, así como os relativos das mesmas.
- Identifica a tonalidade dunha obra, así como o seu relativo.
- Diferenza os grados tonais e modais dunha escala.
- Identifica e constrúe os catro tipos de escalas M e m.
- Identifica e sabe realizar o acorde tríada e os seus tipos, inversións e cifrados.
- Identifica o acorde de 7 de Dominante e o seu cifrado.
- Analiza un fragmento para voz e piano, identificando os graos, flexións, notas estrañas, cadencias e forma.
- Lee con soltura e mantendo o pulso constante nas claves de sol e de fa en 4º, nos seguintes compases: 2/4, 3/4, 4/4, 6/8, 9/8, 12/8, 3/8, 2/8, 2/2, 3/2, 4/2, 6/4
- Identifica e sabe realizar as fórmulas rítmicas específicas do curso.

- Sabe realizar os distintos tipos de equivalencias.
- Diferenza auditivamente os acordes maiores e menores.
- Diferenza auditivamente os 4 tipos de escalas M e m.
- Identifica auditivamente e reproduce por escrito ditados rítmicos e melódicos a voz, nas tonalidades e cos ritmo traballados no curso.
- Entoa cancións e melodías afinadas en tonalidades maiores e menores ata catro alteracións, con expresividade musical e un correcto movemento corporal, de forma individual ou en grupo.
- Ten un hábito de traballo diario individual que le permite asimilar todos os contidos do curso.

Criterios para a concesión de ampliación de matrícula

Neste curso non se contempla esta posibilidade, xa que para poder acceder ao Grao Profesional e necesario realizar unha proba de acceso.

6.4.4 Medidas de recuperación

Procedementos de recuperación ordinarios

O departamento de linguaxe musical aprobou un sistema alternativo de avaliación para os alumnos que perdan o dereito á avaliación continua debido ás faltas de asistencia segundo os termos establecidos no regulamento de réxime interno.

Este sistema alternativo consistirá na realización dunha proba que permita controlar a evolución do alumno conforme aos obxectivos e contidos da programación.

Dita proba consistirá en:

- Lectura de exercicios nas claves propias do curso.
- Entoación de fragmentos melódicos.
- Representación gráfica dun fragmento escoitado.
- Responder a cuestións teóricas propias do curso.

Probas extraordinarias de setembro

O alumnado que obteña a avaliación negativa no mes de xuño, poderá presentarse á proba extraordinaria durante os cinco primeiros días hábiles de setembro. O profesor seleccionará o material de traballo do alumno para realizar no verán de acordo aos contidos da proba, e en función das carencias detectadas.

A proba estará composta polos seguintes apartados:

A proba estará composta polos seguintes apartados:

- 1) **Lectura rítmica.** Exercicios nas claves de Sol e de FA en 4ª, que incluírá as dificultades propias do 4º curso de grao elemental.
- 2) **Entoación.** Exercicios en Clave de Sol, en tonalidades maiores ou menores ata 3 alteracións.
- 3) **Ditado.** A unha voz que incluírá as dificultades propias do 4º curso de grao elemental.
- 4) **Teoría-Análise.** Cuestionario sobre os contidos teóricos e análise sobre unha partitura para voz e piano, onde o alumno deberá localizar os aspectos rítmicos, melódicos, expresivos, harmónicos e formais propios do 4º curso de grao elemental (intervalos, notas estrañas, tipos de escalas, análise de graos, cadencias...).

Criterios de cualificación:

A cualificación obtense realizando a media ponderada dos distintos elementos, puntuándose cada un deles de 0 a 10 puntos.

Aos alumnos/as que non acaden os **contidos mínimos esixibles** non se lles aplicará a ponderación, resultando a súa cualificación inferior a 5.

Ponderación:

- Ritmo e lectura: 40%.
- Entoación: 20%.
- Ditados e exercicios de audición: 20%
- Teórico- analíticos: 20%.

Debido a que a cualificación final exprésase cun número sen decimais, o profesor deberá redondear a nota do seguinte xeito:

- a. con decimais igual ou menor que 4: redondeo ao nº inferior.
- b. con decimais igual ou superior que 5: redondeo ao nº superior.

6.4.5 Recursos didácticos

- Selección, elaborada por cada profesor ou profesora de obras corais e canons.
 - Selección, elaborada por cada profesor ou profesora, de pequenas obras musicais ou fragmentos de outras mais longas.
 - Gravación dalgunhas das obras anteriores.
 - Repertorio de estudo propio de cada alumno ou alumna/a na clase de instrumento.
-

Todo este material utilizarase nas clases, as veces de forma auditiva e outras mediante partitura, que o profesorado proporcionará aos alumnos e alumnas.

Materiais curriculares: Decreto 198/2007, polo que se establece o currículo de grao elemental das ensinanzas de música e o acceso a ditos graos. Decreto 223/2010, do 30 de decembro polo que se establece o regulamento orgánico dos conservatorios elementais e profesionais de música e danza da Comunidade Autónoma de Galicia. Circular 13/2004, da dirección xeral de formación profesional e ensinanzas especiais. Proxecto educativo do centro (PEC).

Proxecto curricular do centro (PCC). Regulamento de réxime interior (RRI).

Materiais impresos: Libro de texto, libro de audición (profesor/alumno), caderno de exercicios de teoría, caderno pautado, libreta, partituras, e libros de consulta (citados no apartado de bibliografía).

Medios audiovisuais: Encerado pautado, paneis de corcho, fotocopiadora, lector de CDs e DVD, proxector de opacos e de filminas.

Medios informáticos: Programas de edición de partituras (Encore, Finale, Sibelius...), ordenador, canon proxector, e acceso a internet.

METODOLOXÍA ESPECÍFICA

Métodos de linguaxe musical:

Nuevo Lenguaje musical 4º G.E. Gabriel Robles Ojeda. Ed. Si bemol.

Lenguaje musical. Felix Sierra 4º G.E.(Real Musical).

Nueva metodología de Lenguaje musical 4º G.E.. M.Agustina Perandones

Métodos específicos de entoación:

Entonación 4º G.E.. Gabriel Robles Ojeda. Ed. Si bemol.

Canta, canta. Nivel elemental. Ana Mª Navarrete. César Ausejo. (Música Didáctica)

Lenguaje musical 4º G.E.. E. López de Arenosa. A. Oliver. J. Pildain. (Real Musical)

Métodos específicos para o desenvolvemento auditivo:

Dictados en diferentes tonalidades. Gabriel Robles Ojeda. Ediciones Sib.

Dictados musicales. Enrique Gosp. Rivera editores.

Teoría da música:

Teoría del lenguaje musical y fichas de ejercicios. Cuarto curso de grado elemental.

Ediciones Si bemol.

Nuevos cuadernos de teoría 4º G.E.. Ibáñez – Cursá.

Teoría completa da música. Dionisio de Pedro. (Real Musical).

6.5 Curso: 1º G.P.

6.5.1 Obxectivos

A ensinanza da linguaxe musical no primeiro curso do grao profesional terá como obxectivo contribuir a desenvolver no alumnado as capacidades seguintes:

1. Ler fragmentos escritos nas claves de Sol e Fa en 4ª, coas fórmulas rítmicas que se traballan no curso.
2. Ler horizontalmente fragmentos máis sinxelos nas claves de Do en 3ª, Do en 4ª e Do en 1ª.
3. Ler verticalmente fragmentos sinxelos nas claves de Sol e Fa en 4ª.

4. Entoar melodías tonais nas tonalidades maiores e menores de ata cinco alteracións propias, incluíndo os diferentes tipos de escalas maiores e menores, e con posibles flexións e/ou modulacións aos tons veciños e mailo homónimo.
5. Entoar e coñecer auditivamente intervalos ata a oitava xusta, con ou sen referencia tonal.
6. Entoar melodías tonais transportadas a intervalos de segunda e terceira maior e menor, ascendente e descendentemente.
7. Entoar melodías modais, procedentes dos modos gregorianos ou eclesiásticos.
8. Cantar a dous, tres e catro voces iguais ou mixtas.
9. Obter a disociación motriz necesaria para entender e realizar as melodías e ritmos simultáneos que se traballan no curso.
10. Diferenciar auditivamente e representar graficamente melodías similares ás descritas no apartado 4.
11. Diferenciar auditivamente e representar graficamente fragmentos musicais unitonais a dúas voces, figurando nos baixos os graos tonais.
12. Identificar auditivamente acordes maiores, menores, de 5ª aumentada e 5ª diminuída, e os acordes de sétima dominante e sétima diminuída.
13. Identificar auditivamente estruturas harmónicas e fórmulas cadenciais que inclúan os graos tonais.
14. Analizar pequenas formas musicais.
15. Experimentar creando melodías, cancións, ritmos, etc., facendo propios e funcionais os coñecementos adquiridos.

6.5.2 Contidos

RÍTMICOS

COMPASES

- (*) Simples: 2/2, 3/2, 4/2, 2/8 e 4/8.
- (*) Compostos: 6/4, 6/16.
- (*) Dispaes de 5/8, 7/8, 8/8, 9/8, 10/8, 11/8 e 12/8 en estruturas regulares e irregulares, incluíndo figuras ata a semicorchea e o seu silencio.
- Compás de Zortzico.
- Ritmo de Petenera.
- (*) Compases de amalgama: 5/4, e 7/4.

EQUIVALENCIAS

- (*) Pulso = pulso.
- (*) Subdivisión = subdivisión

POLIRRÍTMIAS

- Coincidencia de diferentes divisións da unidade dentro da mesma pulsación: tres/dous e catro/tres.

POLIMETRÍAS

A unha sola voz producidas por:

- Acentos non habituais ou irregulares.
- Deseño rítmico indicado por barrado e/ou ligaduras.
- Estruturas rítmicas atípicas en compases convencionais.

VALORACIÓN ESPECIAL

- (*) Duína e quartina en tres pulsos.
- (*) Tercina en dous e catro pulsos.
- Quintina e septina (*) regular e irregular en un pulso.
- Quintina e septina en dous pulsos.

MELÓDICO- HARMÓNICOS

TONALIDADE

- (*) Tonalidades maiores e menores ata cinco alteracións propias.
- (*) Tipos de escalas maiores: natural (xónica), mixta principal e mixta secundaria.
- (*) Tipos de escalas menores: natural (eólica), harmónica e melódica.
- (*) Flexións e modulacións aos tons veciños e mailo homónimo correspondente.

MODALIDADE

- Modos eclesiásticos.
- (*) Tipos de escalas modais: dórica, frigia, lidia, mixolidia e locria.

ESCALAS

- (*) Escala hispano-árabe e menor húngara.
- (*) Escala pentáfona ou pentatónica: pentatónica maior, pentatónica menor e hirajoshi.
- (*) Escala hexátonas: blues maior, blues menor, escala de tons enteiros.
- (*) Escalas cromáticas.

INTERVÁLICA

- (*) Intervalos melódicos e harmónicos simples e compostos.
- Cromatismos.

ACORDES

- (*)Tríadas maior, menor, de quinta aumentada e de quinta diminuída
- (*)Inversión dos acordes tríadas
- (*)Funcións tonais de tónica, dominante, subdominante, segundo e sexto graos
- (*) Cuatríadas de séptima de dominante, e séptima de sensible e diminuída.
- Estruturas harmónicas cos acordes citados

CADENCIAS

- (*)Conclusivas: auténtica e plagal.
- (*)Suspensivas: semicadencia e rota.

NOTAS EXTRAÑAS

- (*)Nota de paso
- (*)Nota de floreo
- (*)Apoiatura.
- (*) Anticipación.
- (*) Retardo
- (*) Elisión ou escapada.

TRANSPORTE

- Transporte de melodías tonais con alteracións accidentais e posibles modulacións, a intervalos ascendentes ou descendentes de 2ª e 3ª maiores e menores.

LECTO- ESCRITURA

- (*)Lectura rítmica nas claves de sol e fa en 4ª con todos os elementos descritos no apartado de ritmo.
- (*)Lectura horizontal nas claves de DO en 3ª, DO en 4ª e DO en 1ª.

- Lectura e escritura horizontal e vertical nas claves de sol e fa e cuarta en un ou dous pentagramas.
- Ámbito sonoro das sete claves.
- Rexistro exacto das claves.

AUDICIÓN

- Todos os elementos rítmicos, melódicos, harmónicos, modulatorios, cadenciais, formais, tímbricos e estilísticos contidos no curso.

EXPRESIÓN E ORNAMENTACIÓN

- (*)Coñecemento dos signos e termos relativos á dinámica e á agónica.
- (*)Coñecemento dos signos que modifican o ataque dos sons.
- Coñecemento dos signos característicos na escritura dos diversos instrumentos.
- (*)Coñecemento dos ornamentos adecuándoos á época da obra interpretada: apoiatura, mordente de unha e dúas notas (semitrinos), grupetos de tres e catro notas, e trinos.
- Características fundamentais da interpretación dos adornos barrocos e o seu cambio paulatino na evolución ao romanticismo.

TEÓRICOS

- Intervalos:
 - o (*) Ampliación, redución e inversión.
- Tonalidade:
 - o (*)Círculo de quintas
 - o (*) Tonalidades veciñas, homónimas e enharmónicas.
 - o (*) Grados tonais e modais

- Acordes:
 - o (*) Estado dos acordes, duplicación de notas.
 - o (*) Tipos de acorde tríada.
 - o (*) Cifrado harmónico.
 - o (*) Acorde de sétima de dominante. Cifrado.
 - o (*) Cifrado americano.
- Notas estrañas ao acorde:
 - o (*) Nota de paso, floreo, apoiatura, retardo, anticipación e elisión,.
- Notas de adorno:
 - o (*) Apoiatura, mordente, grupeto e trino.
- Cadencias:
 - o (*) Tipos de cadencias suspensivas e conclusivas.
- Escalas:
 - o (*) Escalas heptáfonas alteradas.
 - o (*) Escalas pentatónicas, hexátonas e dodecafónicas.
- Modos:
 - o Modos gregorianos ou eclesiásticos.
 - o (*) Modos de sete notas naturais transportados.
- Modulación:
 - o (*) Modulación diatónica á tonalidades veciñas.
 - o (*) Modulación á tonalidade homónima.
- Frase musical:

- o (*) Tipo de comezo e final dunha frase.
- o (*) Clasificación das frases segundo o seu número de períodos.
- o (*) Análise dunha frase musical.

· A voz cantada:

- o (*) Clasificación das voces.

6.5.3 Avaliación

Criterios de avaliación

1. Manter o pulso durante períodos de silencio prolongados.- Este criterio ten por obxectivo avaliar unha correcta interiorización do pulso que permita unha execución correcta ben individual ou en conxunto.
 2. Identificar e executar estruturas rítmicas dunha obra ou fragmento, con ou sen cambio de compás, nun tempo establecido.- Con este criterio trátase de avaliar a capacidade do alumno para encadear diversas fórmulas rítmicas , a aplicación correcta, se é o caso, de calquera equivalencia se se produce cambio de compás, e a interiorización aproximada de diversas velocidades metronómicas.
 3. Entoar repentizando unha melodía ou canción tonal con ou sen acompañamento aplicándolle todas as indicacións de carácter expresivo.- Este criterio de avaliación ten por obxecto comprobar a capacidade do alumno para aplicar as súas técnicas de entoación e de afinación a un fragmento melódico tonal con alteracións accidentais que poden ou non provocar unha flexión ou modulación, facéndose consciente das características tonais do
-

fragmento. Se é acompañado instrumentalmente, este acompañamento non debe reproducir a melodía.

4. Ler internamente, nun tempo breve e sen verificar a súa entoación, un texto musical e reproducilo de memoria.- Trátase de comprobar a capacidade do alumno para imaxinar, reproducir e memorizar imaxes sonoras de carácter melódico a partir da observación da partitura.

5. Identificar ou entoar todo tipo de intervalos melódicos.- Este criterio de avaliación permite detectar o dominio dos intervalos por parte do alumno como elemento de aplicación a estruturas tonais ou non tonais.

6. Entoar unha obra modal con ou sen acompañamento, aplicando as indicacións de carácter expresivo.- Trátase de avaliar a aplicación artística a unha obra modal dos coñecementos melódicos e rítmicos adquiridos. O acompañamento, se é o caso, non reproducirá a melodía.

7. Identificar intervalos harmónicos e escribilos non seu rexistro correcto.- Búscase coñecer a capacidade do alumno para a percepción simultánea de dous sons en diferentes relacións interválicas, así como a identificación das rexións sonoras nas que se producen.

8. Reproducir modelos melódicos, escalísticos ou acordais en diferentes alturas.- Trátase de comprobar a destreza do alumno para reproducir un feito melódico a partir de diferentes sons, facéndose consciente das alteracións necesarias para a súa exacta reprodución.

9. Improvisar vocal ou instrumentalmente melodías dentro dunha tonalidade determinada.- Este criterio pretende comprobar o entendemento por parte do alumno dos conceptos tonais básicos ao facer uso libre dos elementos dunha tonalidade con lóxica natural e estrutural.

10. Identificar e reproducir por escrito fragmentos musicais escoitados.- Con este criterio avalíase a destreza do alumno para o emprego correcto da grafía musical e a súa capacidade de reaccionar o feito musical coa súa representación gráfica.
11. Recoñecer e escribir fragmentos musicais a unha e dúas voces.- Preténdese comprobar a percepción e identificación por parte do alumno de aspectos musicais polifónicos.
12. Recoñecer e escribir fragmentos musicais realizados por dous instrumentos diferentes excluindo o piano.- Con este criterio preténdese comprobar que a capacidade auditiva do alumno non sofre distorsión cando recibe a mensaxe a través dun vehículo sonoro diferente ao piano.
13. Recoñecer auditivamente aspectos cadenciais e formais dun fragmento musical.- Por medio deste criterio trátase de comprobar a capacidade do alumno para percibir aspectos sintácticos e estruturais da obra escoitada e denomíalos correctamente.
14. Recoñecer auditivamente diferentes timbres instrumentais.- Preténdese constatar a familiarización do alumno cos timbres provenientes doutros instrumentos diferentes do que constitúe a súa especialidade.
15. Recoñecer auditivamente modos de ataque, articulacións, matices e ornamentos dunha obra ou fragmento.- Trátase, neste caso, de comprobar a capacidade de observación do alumno de aspectos directamente relacionados coa interpretación e expresión musicais.
16. Improvisar vocal ou instrumentalmente sobre un esquema harmónico dado.- Este criterio de avaliación pretende comprobar, dentro do nivel adecuado, a comprensión por parte do alumno da relación entre harmonía e voces melódicas.
-

17. Entoar fragmentos memorizados de obras de repertorio seleccionados entre os propostos polo alumno.- Este criterio trata de avaliar o coñecemento das obras do repertorio e a capacidade de memorización.
18. Aplicar libremente ritmos percutidos a un fragmento musical escoitado.- Búscase aquí avaliar a capacidade de iniciativa implicando, ademais, o recoñecemento rápido de aspectos tímbricos e expresivos da obra en cuestión.
19. Aplicar baixos harmónicos sinxelos, vogal ou graficamente, a unha melodía previamente escoitada.- Este criterio pretende buscar a asociación melodía-harmonía imaxinando esta dende a melodía escoitada.
20. Situar coa maior aproximación posible a época, o estilo e, se é o caso, o autor dunha obra escoitada.- Trátase dunha proposta para fomentar a curiosidade e a atención do alumno ao escoitar música, facéndose consciente dos caracteres xerais que identifican estilos e autores.
21. Analizar unha obra do seu repertorio instrumental, como situación histórica, autor e características musicais dela: harmónicas, formais, timbricas, etc.- Este criterio intenta potenciar os hábitos do estudo intelixente e rigoroso, facéndose consciente das circunstancias técnicas e sociais que rodean á obra artística.
22. Interaccionar co grupo respectando aos compañeiros e ás normas de conduta establecidas.
23. Respetar aos demais mostrando tolerancia por outras culturas, pola igualdade entre sexos, polo medio ambiente, etc.
-

Mínimos esixibles

Os contidos marcados con (*) no apartado 6.5.2., son considerados contidos mínimos para superar o primeiro curso.

Procedementos e ferramentas de avaliación

A avaliación é continua e realizarase durante todo o proceso de ensino- aprendizaxe.

Nela hai tres fases fundamentais:

- A avaliación inicial, que servirá para situa-los coñecementos previos aos contidos a ensinar.
 - A avaliación formativa ou procesual, que servirá para controla-lo proceso.
 - A avaliación sumativa ao final do proceso, que toma como referente os criterios de avaliación fixados para cada curso ou trimestre.
-

Todo o proceso de avaliación refírese non soamente ao alumnado, tamén ao profesorado, ao material pedagóxico e á metodoloxía empregada.

O proceso de avaliación débese facer con diferentes instrumentos que non implican exclusivamente probas individuais, que tampouco hai que excluír, controlando o proceso de ensino-aprendizaxe a diario a través da periódica recollida de datos, libretas de clase, exercicios teórico-prácticos, probas orais ou escritas, etc., analizando calquera actividade que realice, xa sexa individual ou en grupo; tanto cualitativamente como cuantitativamente; mediante o diálogo; a coavaliación; e actividades de autoavaliación a través de exercicios, gravacións, diario de clase do alumno etc.

Os resultados da avaliación deberán ser coñecidos polo alumnado e as súas familias unha vez reunido o profesorado, que o fará, tal como se indica no PEC, polo menos tres veces ao longo do curso, e resultarán da globalización dos controis anteriormente citados, valorándose a actitude, comportamento, asistencia regular e o traballo diario.

Criterios de cualificación, calibración e lista de cotexo

Criterios de cualificación

A cualificación obtense realizando a media ponderada dos distintos elementos, puntuándose cada un deles de 0 a 10 puntos.

Aos alumnos/as que non acaden os **contidos mínimos esixibles** non se lles aplicará a ponderación, resultando a súa cualificación inferior a 5.

Ponderación:

- **Ritmo e lectura:** 30%.
- **Entoación:** 20%.
- **Ditados e exercicios de audición:** 20%
- **Teórico- analíticos:** 20%.
- **Traballo persoal, asistencia e actitude:** 10%

Debido a que a cualificación final exprésase cun número sen decimais, o profesor deberá redondear a nota do seguinte xeito:

- con decimais igual ou menor que 4: redondeo ao nº inferior.
- con decimais igual ou superior que 5: redondeo ao nº superior.

A calibración

Realizarase, ao menos, una proba anual de **calibración**, onde o profesorado da especialidade acordará previamente o funcionamento da proba, e será comunicado ao alumnado, coa antelación suficiente.

Segundo o artigo 2º das Ordes do 8 de febreiro de 2008 e do 11 de febreiro de 2008 polas que se regula a avaliación e cualificación do alumnado que cursa as ensinanzas profesionais de música e danza, e nos puntos 1.5 e 1.6. da Circular 21/2008 e o proceso PR76CAL (Homoxeneización e calibración), os departamentos determinarán o tipo e partes da ou das probas, así como os valores de referencia asignados as mesmas.

Listaxe de cotexo

- Le con fluidez mantendo o pulso constante, lecturas rítmicas nas claves de Sol e Fa en 4ª, nos compases de : 2/2, 3/2, 4/2, 2/8, 4/8, 5/4, 6/4, 7/4, 6/16, 5/8, 7/8, 8/8, 9/8, 10/8, 11/8, 12/8 (en estruturas regulares e irregulares), incluíndo figuras ata a semicorchea e o seu silencio, con posibles cambios de compás, aplicando as equivalencias de pulso = pulso, e subdivisión = subdivisión.
- Sabe executar con precisión rítmica grupos de valoración especial regulares divididos en dous, tres ou catro pulsos (duína, tercina, cuartina, quintina e septina).
- Le con fluidez nas claves de Do en 3ª, Do en 4ª, e Do en 1ª.
- Entoa afinadamente melodías en tonalidades maiores e menores ata cinco alteracións propias, nos diferentes tipos de escalas, e con posibles flexións e modulacións aos tons veciños e máis o homónimo correspondente.

- Entoa afinadamente melodías modais, nos sete modos naturais ou transportados.
- Coñece e identifica auditivamente as escalas heptáfonas alteradas (hispano árabe e menor húngara, pentatónicas (maior, menor e hirajoshi), hexátonas (blues maior, blues menor e tons enteiros) e cromáticas.
- Entoa afinadamente intervalos melódicos simples e compostos.
- Coñece e identifica auditivamente acordes tríadas maior, menor, quinta aumentada e quinta diminuída, e as súas inversións.
- Coñece e identifica auditivamente os acordes cuatríadas de sétima dominante, e sétima de sensible e diminuída.
- Identifica auditivamente e sabe reproducir graficamente ditados rítmicos e melódicos (a unha e dúas voces).
- Sabe analizar sobre una partitura ou esquema harmónico as funcións tonais, as cadencias conclusivas e suspensivas, as notas estrañas da melodía, as modulacións, a forma e o tipo de comezo e final.
- Coñece e aplica durante a execución musical os signos relativos á dinámica, agónica, e os que modifican o ataque dos sons e ornamento.
- Sabe clasificar e inverter intervalos simples e compostos e os recoñece auditivamente.
- Coñece o círculo de quintas, e as tonalidades veciñas, homónimas e enharmónicas.
- Coñece o cifrado harmónico e o cifrado americano.
- Interacciona co grupo respectando aos compañeiros e as normas de conduta establecidas, mostrando tolerancia por outras culturas, igualdade de sexos etc.
- Ten o hábito dun traballo diario persoal, mostrando interese pola aprendizaxe da materia.

Crterios para a concesión de ampliación de matrícula

Para que o alumnado poida ampliar ao curso seguinte, debe cumprir os obxectivos e os contidos mínimos do curso, que aparecen nos apartados 6.5.2.

Para saber se este foron alcanzados realizarase unha proba das seguintes características:

Lectura rítmica (40%):

- Unha lectura rítmica nas claves de sol ou fa en 4^a, extraída do libro de linguaxe musical empregado no 1^o curso.
- Unha lectura rítmica nas claves de sol ou fa en 4^a, a primeira vista (disporá de cinco minutos para a súa preparación).
- Unha lectura rítmica sinxela nas claves de Do en 1^a, Do en 3^a ou Do en 4^a.

Entoación (20 %):

Dúas entoacións extraídas do libro de linguaxe musical empregado no 1^o curso.

Ditado (20%):

Un ditado rítmico-melódico a dúas voces, empregando no baixo os graos tonais (I, IV,V) da tonalidade.

Teoría (20%):

Constará dun exercicio escrito coas seguintes cuestións teóricas:

- Formar, clasificar , e inverter intervalos simples e compostos.
- Formar, clasificar, e indicar o cifrado harmónico e o cifrado americano de acordes tríadas en estado fundamental e invertido, e mailo acorde de sétima de dominante.

- Identificar as notas estrañas dun fragmento melódico proposto: nota de paso, nota de floreo, apoiatura, retardo, anticipación, e elisión.
- Identificar as cadencias dun fragmento proposto: auténtica (perfecta e imperfecta), plagal, rota e semicadencia.
- Formar e identificar escalas modais, diferentes tipos maiores e menores, hispanoárabe, menor húngara, pentatónicas (maior, menor, e hirajoshi), hexátonas (blues maior, blues menor, e tons enteiros), e cromáticas.

6.5.4 Medidas de recuperación

Procedementos de recuperación ordinarios

Aqueles alumnos que suspendan unha destreza ao longo do curso, poderán recuperala mediante actividades de recuperación consistentes en traballos, probas ou exercicios establecidos polo profesor. No caso da recuperación de exercicios teóricos, o profesor aplicará unha penalización dun 10% á nota de dito exercicio.

O departamento de linguaxe musical aprobou un sistema alternativo de avaliación para os alumnos que perdan o dereito á avaliación continua debido ás faltas de asistencia segundo os termos establecidos no regulamento de réxime interno.

Este sistema alternativo consistirá na realización dunha proba que permita controlar a evolución do alumno conforme aos obxectivos e contidos da programación.

Dita proba consistirá en:

- Lectura de exercicios nas claves propias do curso.
- Entoación de fragmentos melódicos.

- Representación gráfica dun fragmento escoitado.
- Responder a cuestións teóricas propias do curso.

Probas extraordinarias de setembro

O alumnado que obteña a avaliación negativa no mes de xuño, poderá presentarse á proba extraordinaria durante os cinco primeiros días hábiles de setembro. O profesor seleccionará o material de traballo do alumno para realizar no verán de acordo aos contidos da proba, e en función das carencias detectadas.

A proba estará composta polos seguintes apartados:

1. **Lectura rítmica.** Exercicio entre 16 e 20 compases nas claves de Sol e de FA en 4ª, que incluíra as dificultades propias do 1º curso de grao profesional. **Lectura de claves.** Exercicio nas claves de DO en 3ª, DO en 4ª, e DO en 1ª.
2. **Entoación.** Exercicio entre 12 e 16 compases en Clave de Sol, en tonalidades maiores ou menores ata 5 alteracións propias
3. **Ditado.** Consistirá nunha frase 8 compases, a dúas voces, que incluíra as dificultades propias do 1º curso de grao profesional.
4. **Teoría e Análise.** Realización de exercicios teórico-analíticos sobre os contidos rítmicos, melódicos, expresivos, harmónicos, formais e conceptuais propios do 1º curso de grao profesional (intervalos, notas estrañas, tipos de escalas, graos, cadencias...)

Criterios de cualificación:

A cualificación obtense realizando a media ponderada dos distintos elementos, puntuándose cada un deles de 0 a 10 puntos.

Aos alumnos/as que non acaden os **contidos mínimos esixibles** non se lles aplicará a ponderación, resultando a súa cualificación inferior a 5.

Ponderación:

- 1. Lectura rítmica 40%**
- 2. Entoación. 20%**
- 3. Ditado 20%**
- 4. Teoría e Análise 20%**

Criterios de promoción:

Promocionará ao seguinte curso aquel alumno/a que obteña como cualificación da proba unha nota igual ou superior a 5.

6.5.5 Recursos didácticos

- Selección, elaborada por cada profesor ou profesora de obras corais a dúas e tres voces.
- Selección, elaborada por cada profesor ou profesora, de pequenas obras musicais ou fragmentos de outras mais longas.
- Gravación dalgunhas das obras anteriores.
- Repertorio de estudo propio de cada alumno ou alumna/a na clase de instrumento.

Todo este material utilizarase nas clases, as veces de forma auditiva e outras mediante partitura, que o profesorado proporcionará aos alumnos e alumnas.

Materiais curriculares: Decreto 203/2007, polo que se establece o currículo de grao profesional das ensinanzas de música e o acceso a ditos graos. Decreto 223/2010, do 30 de

decembro polo que se establece o regulamento orgánico dos conservatorios elementais e profesionais de música e danza da Comunidade Autónoma de Galicia. Circular 13/2004, da dirección xeral de formación profesional e ensinanzas especiais. Proxecto educativo do centro (PEC). Proxecto curricular do centro (PCC). Regulamento de réxime interior (RRI).
Materiais impresos: Libro de texto, libro de audición (profesor/alumno), caderno de exercicios de teoría, caderno pautado, libreta, partituras, e libros de consulta (citados no apartado de bibliografía).

Medios audiovisuais: Encerado pautado, paneis de corcho, fotocopiadora, lector de CDs e DVD, proxector de opacos e de filminas.

Medios informáticos: Programas de edición de partituras (Encore, Finale, Sibelius...), ordenador, canon proxector, e acceso a internet.

METODOLOXÍA ESPECÍFICA

Métodos de linguaxe musical:

Nuevo Lenguaje musical 1º G.P. Gabriel Robles Ojeda. Ed. Si bemol.

Lenguaje musical. Felix Sierra 1º G.P.(Real Musical).

Nueva metodología de Lenguaje musical 1º G.P.. M.Agustina Perandones

Métodos específicos de entoación:

Entonación 1º G.P.. Gabriel Robles Ojeda. Ed. Si bemol.

Canta, canta. Nivel elemental. Ana Mª Navarrete. César Ausejo. (Música Didáctica)

Lenguaje musical 1º G.P.. E. López de Arenosa. A. Oliver. J. Pildain. (Real Musical)

Métodos específicos para o desenvolvemento auditivo:

Dictados a dos voces. Encarnación López de Arenosa. Real Musical.

Dictados en diferentes tonalidades. Gabriel Robles Ojeda. Ediciones Sib.

Dictados musicales. Enrique Gosp. Rivera editores.

Teoría da música:

Teoría del lenguaje musical y fichas de ejercicios. Primer curso de enseñanzas profesionales. Ediciones Si bemol.

TeorNuevos cuadernos de teoría 1º G.P.. Ibáñez – Cursá.

Teoría completa da música. Dionisio de Pedro. (Real Musical).

6.6 Curso: 2º G.P.

6.6.1 Obxectivos

A ensinanza da linguaxe musical no segundo curso do grao profesional terá como obxectivo contribuir a desenvolver no alumnado as capacidades seguintes:

1. Entoar melodías tonais nas tonalidades maiores e menores de ata sete alteracións, incluíndo os diferentes tipos de escalas maiores e menores, con posibles modulacións diatónicas, cromáticas ou enharmónicas.
 2. Entoar melodías modais baseadas nos oito modos gregorianos.
 3. Entoar calquera tipo de intervalo melódico, con ou sen referencia tonal, e aplicar os mesmos a obras ou fragmentos tonais ou atonais.
-

4. Entoar melodías baseadas en escalas heptáfonas alteradas, dodecafónicas, pentatónicas e hexátonas.
 5. Entoar melodías tonais transportadas a calquera tonalidade.
 6. Cantar a dúas, tres e catro voces iguais ou mixtas con expresividade musical, correcta afinación, fraseo, emisión correcta da voz, respiración e posición corporal, experimentando a afectividade da música e compartíndoa cos compañeiros e compañeiras.
 7. Ler con axilidade fragmentos escritos nas claves de Sol e de Fa en 4ª, coas fórmulas rítmicas e compases traballados no curso.
 8. Ler horizontalmente fragmentos máis sinxelos nas claves de Do en 1ª, Do en 2ª, Do en 3ª, Do en 4ª e Fa en 3ª.
 9. Ler verticalmente fragmentos nas claves de Sol e Fa en cuarta.
 10. Ler verticalmente fragmentos a catro voces nas claves tradicionais.
 11. Coñecer os signos gráficos propios da linguaxe musical contemporánea.
 12. Obter a disociación motriz necesaria para entender e realizar as melodías e ritmos simultáneos que se traballan no curso.
 13. Recoñecer auditivamente e escribir fragmentos musicais a unha voz similares aos do apartado 1.
 14. Recoñecer auditivamente e escribir fragmentos musicais a dúas voces similares aos do apartado 1, con modulacións aos tons relativos maior ou menor, da dominante ou da subdominante, con baixos nos que figuren as fundamentais dos acordes de calquera grao da escala.
-

15. Recoñecer auditivamente os intervalos citados no apartado 3, en fragmentos melódicos tonais ou atonais.
16. Recoñecer auditivamente e escribir estruturas harmónicas que inclúan todos os graos da escala, con baixos e modulacións similares ás do paragrafo 14.
17. Coñecer os elementos característicos dos estilos musicais que van dende o clasicismo ata o século XX para poder situar as obras musicais dentro do seu tempo.
18. Experimentar creando melodías, ritmos, cancións, etcétera, facendo propios e funcionais os coñecementos adquiridos.
19. Ser capaces de analizar as obras musicais de repertorio nos seus diferentes aspectos mediante a lectura silenciosa e aplica-los coñecementos de análise a unha interpretación instrumental cada vez máis consciente.
-

6.6.2 Contidos

RÍTMICOS

COMPASES

- Síntese de todos os compases traballados nos cursos anteriores.
- (*)Dispares de 5/8, 7/8, 8/8, 9/8, 10/8, 11/8 e 12/8 en estruturas regulares e irregulares, tamén con métrica indicada, incluíndo figuras ata a semifusa e o seu silencio.
- (*)Compases con denominador 16.
- (*)Compases con fracción engadida de 1/2, 1/4 e 3/4, con figuracións ata a semifusa e o seu silencio.

EQUIVALENCIAS

- (*) Pulso=pulso e figura=figura entre os compases traballados.
- (*) Pulso=figura e figura=pulso entre os compases traballados
- (*) Alternancia de compases.

POLIRRÍTMIAS

- Coincidencia de cinco/dous, cinco/tres, sete/dous e sete/tres divisións da unidade dentro da mesma pulsación.

POLIMETRÍAS

A unha voz producidas por:

- Acentos non habituais ou irregulares.
- Estructuras rítmicas atípicas en compases convencionais.
- Deseño rítmico indicado por barrado e/ou ligaduras
- Cambios sistemáticos de compás.
- Ostinatos rítmicos.

A dúas voces:

- Entre compases de subdivisión binaria e ternaria con igual número de figuras: 6/8 – 3/4, 8/8 – 4/4.

VALORACIÓN ESPECIAL

- (*) Duína regular e irregular en tres pulsos.
- (*) Tercina regular e irregular en dous e catro pulsos.
- (*) Cuartina regular e irregular en tres pulsos.
- (*) Quintina regular e irregular en dous e tres pulsos.
- (*) Septina regular e irregular en dous, tres e catro pulsos.

MÚSICA SEN COMPÁS

- Pulsacións de unha, dúas, tres e catro unidades que inclúa grupos regulares de valoración especial.
- Figuracións ata a semifusa e o seu silencio.

MELÓDICO- HARMÓNICOS

TONALIDADE

- (*)Ata sete alteracións propias maiores e menores.
- (*)Os diferentes tipos de escalas maiores e menores.
- (*)Flexións e modulacións aos tons veciños ou lonxanos.
- Escalas modais.
- Escalas heptáfonas alteradas, pentatónicas, hexátonas e dodecafónicas.

INTERVÁLICA

- (*)Todos os intervalos melódicos e harmónicos.
- Interválica pura cos intervalos citados

TRANSPORTE

- (*)Transporte de melodías tonais con alteracións accidentais e posibles modulacións, a calquera intervalo ascendente ou descendente, e con instrumentos transpositores.

ACORDES

- (*)Tríadas maior, menor, de quinta aumentada e de quinta diminuída.
- (*)Inversión dos acordes tríadas.
- (*)Funcións tonais incluíndo todos os graos da escala

- (*)Cuatríadas de séptima de dominante e diminuída.
- (*)A dominante secundaria.
- Estructuras harmónicas cos acordos citados.

CADENCIAS

- (*)Conclusivas: auténtica e plagal.
- (*)Suspensivas: semicadencia, rota e imperfecta.

NOTAS EXTRAÑAS

- (*) Nota de paso
- (*) Floreo ou bordadura.
- (*) Apoiatura
- (*) Retardo
- (*) Anticipación.
- (*) Elisión ou escapada.

LECTO- ESCRITURA

- (*)Lectura rítmica nas claves de Sol e de Fa en 4ª con todos os elementos descritos no apartado de ritmo.
- (*)Lectura horizontal de notas nas claves de DO en 3ª, DO en 4ª, DO en 1ª, Do en 2ª e Fa en 3ª.
- Lectura e escritura horizontal e vertical nas claves de sol e fa e cuarta en un ou dous pentagramas
- Lectura vertical a catro voces nas claves tradicionais
- Ámbito sonoro das sete claves.

- Rexistro exacto das claves.

AUDICIÓN

- Todos os elementos rítmicos, melódicos, harmónicos, modulatorios, cadenciais, formais, tímbricos e estilísticos contidos no curso.

EXPRESIÓN E ORNAMENTACIÓN

- (*)Coñecemento dos signos e termos relativos á dinámica e á agóxica.
- (*)Coñecemento dos signos que modifican o ataque dos sons.
- Coñecemento dos signos característicos na escritura dos diversos instrumentos.
- (*) Coñecemento dos ornamentos e das características fundamentais da súa interpretación adecuándoos á época da obra interpretada.

TEÓRICOS

Acordes:

- o (*) Cifrado americano
 - o (*) Tipos de acorde de tres e catro notas.
 - o (*) Cifrado harmónico.
-

Escalas:

- o (*) Escalas heptáfonas alteradas, pentatónicas, hexátonas e dodecafónica.
 - o (*) Os modos de sete notas naturais, gregorianos ou eclesiásticos.
-

Transporte:

- o (*) Técnica do transporte escrito e mental.

- o (*) Transporte entre instrumentos transpositores.

Cadencias:

- o (*) Tipos de cadencias conclusivas e suspensivas.

A notación musical:

- o Notación neumática, cadrada, mensural e do século XX.

Acústica musical:

- o (*) Serie harmónica natural.
- o (*) Consonancia e disonancia.
- o (*) Calidades do son.
- o (*) Índices acústicos.
- o Sistemas de construcción de escalas.

Os instrumentos musicais:

- o (*) Clasificación dos instrumentos musicais.
- o (*) Os instrumentos transpositores.

Estruturas harmónicas:

- o (*) Dominantes secundarias.
- o Patróns harmónicos.
- o Serie de sétimas de dominante e diatónicas.
- o Progresións melódico-harmónicas

Formas musicais:

- o A textura musical
- o A canción ou lied, a fuga e a forma sonata.

Ritmo e métrica:

- o Formulas rítmicas na danza
- o A acentuación métrica
- o Ritmo de valores, melódico, harmónico, dinámico, tímbrico e estrutural.

6.6.3 Avaliación

Criterios de avaliación

1. Manter o pulso durante períodos de silencio prolongados.- Este criterio ten por obxectivo avaliar unha correcta interiorización do pulso que permita unha execución correcta ben individual ou en conxunto.
 2. Identificar e executar estruturas rítmicas dunha obra ou fragmento, con ou sen cambio de compás, nun tempo establecido.- Con este criterio trátase de avaliar a capacidade do alumno para encadear diversas fórmulas rítmicas , a aplicación correcta, no seu caso, de calquera equivalencia se se produce cambio de compás, e a interiorización aproximada de diversas velocidades metronómicas.
 3. Entoar repentizando unha melodía ou canción tonal ou modal, con ou sen acompañamento aplicándolle todas as indicacións de carácter expresivo.- Este criterio de avaliación ten por obxecto comprobar a capacidade do alumno para aplicar as súas técnicas de entoación e de afinación a un fragmento melódico tonal con alteracións accidentais que poden ou non provocar unha flexión ou modulación, ou modal, facéndose consciente das características tonais ou modais do fragmento. Se é acompañado instrumentalmente, este acompañamento non debe reproducir a melodía.
-

4. Ler internamente, nun tempo breve e sen verificar a súa entoación, un texto musical e reproducilo de memoria.- Trátase de comprobar a capacidade do alumno para imaxinar, reproducir e memorizar imaxes sonoras de carácter melódico a partir da observación da partitura.
 5. Identificar ou entoar todo tipo de intervalos melódicos.- Este criterio de avaliación permite detectar o dominio dos intervalos por parte do alumno como elemento de aplicación a estruturas tonais ou non tonais.
 6. Entoar unha obra atonal con ou sen acompañamento, aplicando as indicacións de carácter expresivo.- Trátase de avaliar a aplicación artística a unha obra atonal dos coñecementos melódicos e rítmicos adquiridos. O acompañamento, se é o caso, non reproducirá a melodía.
 7. Identificar intervalos harmónicos e escribilos non seu rexistro correcto.- Búscase coñecer a capacidade do alumno para a percepción simultánea de dous sons en diferentes relacións interválicas, así como a identificación das rexións sonoras nas que se producen.
 8. Reproducir modelos melódicos, escalísticos ou acordais en diferentes alturas.- Trátase de comprobar a destreza do alumno para reproducir un feito melódico a partir de diferentes sons, facéndose consciente das alteracións necesarias para a súa exacta reprodución.
 9. Improvisar vocal ou instrumentalmente melodías dentro dunha tonalidade determinada.- Este criterio pretende comprobar o entendemento por parte do alumno dos conceptos tonais básicos ao facer uso libre dos elementos dunha tonalidade con lóxica natural e estrutural.
 10. Identificar e reproducir por escrito fragmentos musicais escoitados.- Con este criterio avalíase a destreza do alumno para o emprego correcto da grafía musical e a súa capacidade de relacionar o feito musical coa súa representación gráfica.
-

11. Recoñecer e escribir fragmentos musicais a unha e dúas voces.- Preténdese comprobar a percepción e identificación por parte do alumno de aspectos musicais polifónicos.
12. Recoñecer e escribir fragmentos musicais realizados por dous instrumentos diferentes excluindo o piano.- Con este criterio preténdese comprobar que a capacidade auditiva do alumno non sofre distorsión cando recibe a mensaxe a través dun vehículo sonoro diferente ao piano.
13. Recoñecer auditivamente aspectos cadenciais e formais dun fragmento musical.- Por medio deste criterio trátase de comprobar a capacidade do alumno para percibir aspectos sintácticos e estruturais da obra escoitada e denominalos correctamente.
14. Recoñecer auditivamente diferentes timbres instrumentais.- Preténdese constatar a familiarización do alumno cos timbres provenientes doutros instrumentos diferentes do que constitúe a súa especialidade.
15. Recoñecer auditivamente modos de ataque, articulacións, matices e ornamentos dunha obra ou fragmento.- Trátase, neste caso, de comprobar a capacidade de observación do alumno de aspectos directamente relacionados coa interpretación e expresión musicais.
16. Improvisar vocal ou instrumentalmente sobre un esquema harmónico dado.- Este criterio de avaliación pretende comprobar, dentro do nivel adecuado, a comprensión por parte do alumno da relación entre harmonía e voces melódicas.
17. Entoar fragmentos memorizados de obras de repertorio seleccionados entre os propostos polo alumno.- Este criterio trata de avaliar o coñecemento das obras do repertorio e a capacidade de memorización.
-

18. Aplicar libremente ritmos percutidos a un fragmento musical escoitado.- Búscase aquí avaliar a capacidade de iniciativa implicando, ademais, o recoñecemento rápido de aspectos tímbricos e expresivos da obra en cuestión.
19. Aplicar baixos harmónicos sinxelos, vocal ou graficamente, a unha melodía previamente escoitada.- Este criterio pretende buscar a asociación melodía- harmonía imaxinando esta dende a melodía escoitada.
20. Situar coa maior aproximación posible a época, o estilo e, se é o caso, o autor dunha obra escoitada.- Trátase dunha proposta para fomentar a curiosidade e a atención do alumno ao escoitar música, facéndose consciente dos caracteres xerais que identifican estilos e autores.
21. Analizar unha obra do seu repertorio instrumental, como situación histórica, autor e características musicais dela: harmónicas, formais, tímbricas, etc.- Este criterio intenta potenciar os hábitos do estudo intelixente e rigoroso, facéndose consciente das circunstancias técnicas e sociais que rodean á obra artística.
22. Intereaccionar co grupo respectando aos compañeiros e ás normas de conduta establecidas.
23. Respetar aos demais mostrando tolerancia por outras culturas, pola igualdade entre sexos, polo medio ambiente, etc.
-

Mínimos esixibles

Os contidos marcados con (*) no apartado 6.6.2., son considerados contidos mínimos para superar o segundo curso.

Procedementos e ferramentas de avaliación

A avaliación é continua e realizarase durante todo o proceso de ensino- aprendizaxe.

Nela hai tres fases fundamentais:

- A avaliación inicial, que servirá para situa-los coñecementos previos aos contidos a ensinar.
 - A avaliación formativa ou procesual, que servirá para controla-lo proceso.
 - A avaliación sumativa ao final do proceso, que toma como referente os criterios de avaliación fixados para cada curso ou trimestre.
-

Todo o proceso de avaliación refírese non soamente ao alumnado, tamén ao profesorado, ao material pedagóxico e á metodoloxía empregada.

O proceso de avaliación débese facer con diferentes instrumentos que non implican exclusivamente probas individuais, que tampouco hai que excluír, controlando o proceso de ensino-aprendizaxe a diario a través da periódica recollida de datos, libretas de clase, exercicios teórico-prácticos, probas orais ou escritas, etc., analizando calquera actividade que realice, xa sexa individual ou en grupo; tanto cualitativamente como cuantitativamente; mediante o diálogo; a coavaliación; e actividades de autoavaliación a través de exercicios, gravacións, diario de clase do alumno etc.

Os resultados da avaliación deberán ser coñecidos polo alumnado e as súas familias unha vez reunido o profesorado, que o fará, tal como se indica no PEC, polo menos tres veces ao longo do curso, e resultarán da globalización dos controis anteriormente citados, valorándose a actitude, comportamento, asistencia regular e o traballo diario.

Crterios de cualificación, calibración e lista de cotexo

Crterios de cualificación

A cualificación obtense realizando a media ponderada dos distintos elementos, puntuándose cada un deles de 0 a 10 puntos.

Aos alumnos/as que non acaden os **contidos mínimos esixibles** non se lles aplicará a ponderación, resultando a súa cualificación inferior a 5.

Ponderación:

- **Ritmo e lectura:** 30%.
- **Entoación:** 20%.
- **Ditados e exercicios de audición:** 20%
- **Teórico- analíticos:** 20%.
- **Traballo persoal, asistencia e actitude** 10%

Debido a que a cualificación final exprésase cun número sen decimais, o profesor deberá redondear a nota do seguinte xeito:

- a. con decimais igual ou menor que 4: redondeo ao nº inferior.
- b. con decimais igual ou superior que 5: redondeo ao nº superior.

A calibración

Realizarase, ao menos, una proba anual de **calibración**, onde o profesorado da especialidade acordará previamente o funcionamento da proba, e será comunicado ao alumnado, coa antelación suficiente.

Segundo o artigo 2º das Ordes do 8 de febreiro de 2008 e do 11 de febreiro de 2008 polas que se regula a avaliación e cualificación do alumnado que cursa as ensinanzas profesionais de música e danza, e nos puntos 1.5 e 1.6. da Circular 21/2008 e o proceso PR76CAL (Homoxeneización e calibración), os departamentos determinarán o tipo e partes da ou das probas, así como os valores de referencia asignados as mesmas.

Listaxe de cotexo

- Lee con fluidez mantendo o pulso constante, lecturas rítmicas nas claves de Sol e Fa en 4ª, nos compases dispaes de 5/8, 7/8, 8/8, 9/8, 10/8, 11/8, 12/8 (en estruturas regulares e irregulares), e compases con fracción engadida de ½, ¼, ¾, incluíndo figuras ata a semifusa e o seu silencio, con posibles cambios de compás, aplicando calquera tipo de equivalencia entre pulsos e figuras.
- Sabe executar con precisión rítmica grupos de valoración especial regulares e irregulares divididos en dous, tres ou catro pulsos (duína, tercina, cuartina, quintina e septina).
- Lee con fluidez nas sete claves.
- Entoa afinadamente melodías en tonalidades maiores e menores ata sete alteracións propias, nos diferentes tipos de escalas, e con posibles flexións e modulacións aos tons veciños ou lonxanos.
- Entoa afinadamente melodías modais, nos sete modos naturais ou transportados.

- Coñece e identifica auditivamente as escalas heptáfonas alteradas (hispano árabe e menor húngara, pentatónicas (maior, menor e hirajoshi), hexátonas (blues maior, blues menor e tons enteiros) e cromáticas.
- Entoa afinadamente calquera intervalo melódico simple ou composto.
- Coñece a técnica e sabe transportar por escrito e mentalmente, melodías tonais con alteracións accidentais e posibles modulacións, a calquera intervalo ascendente ou descendente, e con instrumentos transpositores.
- Coñece e identifica auditivamente acordes tríadas maior, menor, quinta aumentada e quinta diminuída, e as súas inversións e os acordes cuatríadas de sétima dominante, e sétima diminuída, e as súas inversións.
- Identifica auditivamente e sabe reproducir graficamente ditados rítmicos e melódicos (a unha e dúas voces).
 - Coñece a función da dominante secundaria.
 - Sabe analizar sobre unha partitura ou esquema harmónico as funcións tonais, as cadencias conclusivas e suspensivas, as notas estrañas da melodía, as posibles flexións e modulacións.
 - Coñece e aplica durante a execución musical os signos relativos á dinámica, agónica, e os que modifican o ataque dos sons e ornamentos. .
 - Sabe clasificar e inverter intervalos simples e compostos, e os identifica autivamente, segundo o seu número e especie, e segundo sexa consonante, semiconsonante, ou disonante.

- Coñece o cifrado harmónico e o cifrado americano, e sabe cifrar e identificar aos acordes mediante o seu cifrado.
- Coñece a serie harmónica natural, e sabe realizar series harmónicas (ata o harmónico 16) a partir dunha nota dada.
- Coñece as calidades do son e os índices acústicos.
- Clasifica os instrumentos musicais, e identifica os instrumentos transpositores.
- Interacciona co grupo respectando aos compañeiros e ás normas de conduta establecidas, mostrando tolerancia por outras culturas, igualdade de sexos, etc.
- Ten o hábito dun traballo diario persoal, mostrando interese pola aprendizaxe da materia.

Criteria para a concesión de ampliación de matrícula

Para que o alumnado poida ampliar ao curso seguinte, debe cumprir os obxectivos e os contidos mínimos do curso, que aparecen nos apartados 6.6.2.

Para saber se este foron alcanzados realizarase unha proba das seguintes características:

Lectura rítmica (40%):

- Unha lectura rítmica nas claves de sol ou fa en 4^a, extraída do libro de linguaxe musical empregado no 2^o curso.
- Unha lectura rítmica nas claves de sol ou fa en 4^a, a primeira vista (disporá de cinco minutos para a súa preparación).
- Unha lectura rítmica sinxela á que terá que realizar un transporte mental, indicando a nova tonalidade e as diferenzas, léndoa na clave correspondente.

Entoación (20 %):

Dúas entoacións extraídas do libro de linguaxe musical empregado no 2º curso.

Ditado (20%):

Un ditado rítmico-melódico a dúas voces, empregando no baixo calquera grao da tonalidade.

Teoría (20%):

Constará dun exercicio escrito coas seguintes cuestións teóricas:

- Formar, clasificar, e inverter intervalos simples e compostos.
- Formar, clasificar, e indicar o cifrado harmónico e o cifrado americano de acordes tríadase cuatríadas en estado fundamental e invertido.
- Formar e identificar escalas modais, diferentes tipos maiores e menores, hispanoárabes, menor húngara, pentatónicas (maior, menor, e hirajoshi), hexátonas (blues maior, blues menor, e tons enteiros), e cromáticas.
- Transportar fragmentos musicais para instrumentos en do e transpositores.
- Analizar un fragmento musical proposto indicando as notas estrañas da melodía, os graos co seu cifrado harmónico, as cadencias e as modulacións e/ou flexións que houbera.
- Analizar intervalos segundo sexan consoantes, disoantes ou semiconsoantes.
- Escribir a serie harmónica (ata o harmónico 16) a partir dun son dado.

6.6.4 Medidas de recuperación

Procedementos de recuperación ordinarios

Aqueles alumnos que suspendan unha destreza ao longo do curso, poderán recuperala mediante actividades de recuperación consistentes en traballos, probas ou exercicios establecidos polo profesor. No caso da recuperación de exercicios teóricos, o profesor aplicará unha penalización dun 10% á nota de dito exercicio.

O departamento de linguaxe musical aprobou un sistema alternativo de avaliación para os alumnos que perdan o dereito á avaliación continua debido ás faltas de asistencia segundo os termos establecidos no regulamento de réxime interno.

Este sistema alternativo consistirá na realización dunha proba que permita controlar a evolución do alumno conforme aos obxectivos e contidos da programación.

Dita proba consistirá en:

- Lectura de exercicios nas claves propias do curso.
- Entoación de fragmentos melódicos.
- Representación gráfica dun fragmento escoitado.
- Responder a cuestións teóricas propias do curso.

Probas extraordinarias de setembro

O alumnado que obteña a avaliación negativa no mes de xuño, poderá presentarse á proba extraordinaria durante os cinco primeiros días hábiles de setembro. O profesor seleccionará o material de traballo do alumno para realizar no verán de acordo aos contidos da proba, e en función das carencias detectadas.

A proba estará composta polos seguintes apartados:

1. **Lectura rítmica.** Exercicio entre 16 e 20 compases nas claves de Sol e de FA en 4^a, que incluíra as dificultades propias do 2º curso de grao profesional. **Transporte.** Lectura transportada dun fragmento rítmico-melódico.
2. **Entoación.** Exercicio entre 12 e 16 compases en Clave de Sol, en tonalidades maiores ou menores ata 7 alteracións propias
3. **Ditado.** Consistirá nunha frase 8 compases, a dúas voces, que incluíra as dificultades propias do 2º curso de grao profesional.
4. **Teoría e Análise.** Realización de exercicios teórico-analíticos sobre os contidos rítmicos, melódicos, expresivos, harmónicos, formais e conceptuais propios do 2º curso de grao profesional (intervalos, notas estrañas, tipos de escalas, graos, cadencias...)

Criterios de cualificación:

A cualificación obtense realizando a media ponderada dos distintos elementos, puntuándose cada un deles de 0 a 10 puntos.

Aos alumnos/as que non acaden os **contidos mínimos esixibles** non se lles aplicará a ponderación, resultando a súa cualificación inferior a 5.

Ponderación:

1. **Lectura rítmica 40%**
2. **Entoación 20%**
3. **Ditado 20%**
4. **Teoría e Análise 20%**

Criterios de promoción:

Promocionará ao seguinte curso aquel alumno/a que obteña como cualificación da proba unha nota igual ou superior a 5.

6.6.5 Recursos didácticos

- Selección, elaborada por cada profesor ou profesora de obras corais a dúas e tres voces.
- Selección de pequenas obras musicais ou fragmentos de outras mais longas.
- Gravación dalgunhas das obras anteriores.
- Repertorio de estudo propio de cada alumno ou alumna/a na clase de instrumento.

Todo este material utilizarase nas clases, as veces de forma auditiva e outras mediante partitura, que o profesorado proporcionará aos alumnos e alumnas.

Materiais curriculares: Decreto 203/2007, polo que se establece o currículo de grao profesional das ensinanzas de música e o acceso a ditos graos. Decreto 223/2010, do 30 de decembro polo que se establece o regulamento orgánico dos conservatorios elementais e profesionais de música e danza da Comunidade Autónoma de Galicia. Circular 13/2004, da dirección xeral de formación profesional e ensinanzas especiais. Proxecto educativo do centro (PEC). Proxecto curricular do centro (PCC). Regulamento de réxime interior (RRI).

Materiais impresos: Libro de texto, libro de audición (profesor/alumno), caderno de exercicios de teoría, caderno pautado, libreta, partituras, e libros de consulta (citados no apartado de bibliografía).

Medios audiovisuais: Encerado pautado, paneis de corcho, fotocopiadora, lector de CDs e DVD, proxector de opacos e de filminas.

Medios informáticos: Programas de edición de partituras (Encore, Finale, Sibelius...), ordenador, canon proxector, e acceso a internet.

METODOLOXÍA ESPECÍFICA

Métodos de linguaxe musical:

Nuevo Lenguaje musical 2º G.P. Gabriel Robles Ojeda. Ed. Si bemol.

Lenguaje musical. Felix Sierra 2º G.P.(Real Musical).

Nueva metodología de Lenguaje musical 2º G.P.. M.Agustina Perandones

Métodos específicos de entoación:

Entonación 2º G.P.. Gabriel Robles Ojeda. Ed. Si bemol.

Canta, canta. Nivel elemental. Ana Mª Navarrete. César Ausejo. (Música Didáctica)

Lenguaje musical 2º G.P.. E. López de Arenosa. A. Oliver. J. Pildain. (Real Musical)

Métodos específicos para o desenvolvemento auditivo:

Dictados a dos voces. Encarnación López de Arenosa. Real Musical.

Dictados en diferentes tonalidades. Gabriel Robles Ojeda. Ediciones Sib.

Dictados musicales. Enrique Gosp. Rivera editores.

Teoría da música:

Teoría del lenguaje musical y fichas de ejercicios. Segundo curso de grado profesional. Ediciones Si bemol.

Nuevos cuadernos de teoría 2º G.P.. Ibáñez – Cursá.

Teoría completa da música. Dionisio de Pedro. (Real Musical).

7. Procedementos de avaliación e seguimento da programación didáctica

Os resultados da avaliación, e as conclusións obtidas a través dos informes de avaliación individualizados, posibilitan ao profesorado o análise da súa práctica docente e permiten adaptar dita práctica segundo os logros ou carencias detectadas, poñendo en común as súas experiencias nas reunións periódicas do departamento, que unha vez analice e revise os resultados obtidos, introducirá na programación as emendas oportunas.

8. Procedementos para realizar a avaliación interna do departamento

Ao finalizar cada curso valorarase o funcionamento do departamento por parte de todos os membros. Para facelo pode realizarse unha choiva de ideas sobre que mellorar ou cambiar.

Tamén se poden utilizar algún cuestionario tipo o que segue:

DEPARTAMENTO	SI	NON
Levouse un correcto seguimento da programación?		
Cumpríronse coas reunións mensuais?		
Dende o departamento, propóñense actividades variadas?		
Os membros do departamento colaboran nas actividades extraescolares?		
Leváronse a cabo as actividades programadas?		
Toda a documentación está a o día e correcta?		

9. ANEXOS

9.1 Probas de acceso 1º de grao profesional

PROBA DE ACCESO AO 1º CURSO – Grao Profesional

A proba estará composta polos seguintes apartados:

1. **Lectura rítmica.** 4 exercicios dun máximo de 8 compases cada un, nas claves de Sol e de FA en 4ª, que incluírá as dificultades propias do 4º curso de G.E.
2. **Entoación.** 2 exercicios de 8 compases en Clave de Sol, en tonalidades maiores ou menores ata 4 alteracións. Realizarase sen acompañamento pianístico. O alumno deberá entoar a escala e o arpexio de tónica de cada exercicio, antes da súa realización apoiado polo piano.
3. **Ditado.** Consistirá nunha frase de 8 compases, que incluírá as dificultades propias do 4º curso de grao elemental en tonalidades maiores ou menores ata 4 alteracións. O alumno terá que situarse tonalmente tomando como referencia o LA 440, e tras escoitar a escala, o arpexio e o esquema harmónico I IV V I da tonalidade.
4. **Análise.** Sobre unha partitura para voz e piano, o alumno deberá recoñecer nela os aspectos rítmicos, melódicos, harmónicos e formais propios do 4º curso de grao elemental (tonalidade, forma, tipos rítmicos, intervalos, notas estrañas, tipos de escalas, análise de graos, cadencias).

Criterios de avaliación

1. Ler fragmentos rítmicos nas clave de sol e de fa en 4^a, nun tempo establecido, mantendo o pulso fronte ao cambios de compás aplicando a equivalencia establecida, executando as fórmulas rítmicas con corrección, e nomeando correctamente as notas.
2. Entoar afinadamente as melodías propostas, nomeando as notas e mantendo correctamente o pulso. Entoar con correcta afinación as escalas e arpeخيos de tónica.
3. Recoñecer a través da audición dun fragmento rítmico- melódico, o compás, a tonalidade, os movementos melódicos e as fórmulas rítmicas, e reproducilo graficamente con corrección.
4. Analizar con corrección sobre unha partitura os elementos rítmicos, melódicos, expresivos, harmónicos e formais solicitados.

Criterios de cualificación e promoción

Cada un dos catro apartados puntuarase de 0 a 10 puntos, debendo o alumno superar, en cada un deles, os coñecementos mínimos requiridos polo tribunal. A nota final obterase mediante a seguinte media ponderada:

- 1. Lectura rítmica 40%**
- 2. Entoación. 20%**
- 3. Ditado 20%**
- 4. Análise 20%**

Para superar a proba, o alumno/a deberá obter unha cualificación igual ou superior a 5

9.2 Probas de acceso a outros cursos

PROBA DE ACCESO AO 2º CURSO – Grao Elemental

A proba estará composta polos seguintes apartados:

1. **Lectura rítmica.** Exercicios en clave de sol, que incluírán as dificultades propias do 1º curso de Grao Elemental.
2. **Entoación.** Exercicio que incluírá as dificultades propias do 1º curso de Grao Elemental. Dito exercicio realizarase con acompañamento pianístico. Ao alumno se lle dará o acorde de tónica e a escala antes da súa realización e apoiárase co piano durante a realización.
3. **Ditado.** En Do M, que incluírá as dificultades rítmico- melódicas propias do 1º curso de Grao Elemental.
4. **Teoría.** Realización de exercicios de teoría cos contidos propios do curso e 1º G.E.

Cráterios de avaliación

1. Ler fragmentos rítmicos na clave de sol, nun tempo establecido, mantendo o pulso, executando as fórmulas rítmicas con corrección, e nomeando correctamente as notas.
2. Entoar afinadamente unha melodía, nomeando as notas e mantendo correctamente o pulso.
3. Recoñecer a través da audición dun fragmento rítmico- melódico, os movementos melódicos e as fórmulas rítmicas, e reproducilo graficamente con corrección.

4. Realizar con corrección os exercicios teórico- prácticos sobre os elementos rítmicos, melódicos, expresivos e formais solicitados.

Criterios de cualificación e promoción

Cada un dos catro apartados puntuarase de 0 a 10 puntos, debendo o alumno superar, en cada un deles, os coñecementos mínimos requiridos polo tribunal. A nota final obterase mediante a seguinte media ponderada:

1. **Lectura rítmica 40%**
2. **Entoación 20 %**
3. **Ditado 20%**
4. **Teoría 20%**

Para superar a proba, o alumno/a deberá obter unha cualificación igual ou superior a 5.

PROBA DE ACCESO AO 3º CURSO – Grao Elemental

A proba estará composta polos seguintes apartados:

1. **Lectura rítmica.** Exercicio nas claves de sol e fa en 4ª, que incluíra as dificultades propias do 2º curso de Grao Elemental.
2. **Entoación.** Exercicio que incluíra as dificultades propias do 2º curso de Grao Elemental. Dito exercicio realizarase sen acompañamento pianístico. Ao alumno se lle tocará o acorde de tónica e a escala antes da súa realización e apoiarase co piano durante a mesma.

3. **Ditado.** En Do M ou la m, que incluíra as dificultades rítmico- melódicas propias do 2º curso de Grao Elemental.
4. **Teoría.** Realización de exercicios de teoría cos contidos propios do curso 2º G.E.

Criterios de avaliación

1. Ler fragmentos rítmicos nas clave de sol e de fa en 4ª, nun tempo establecido, mantendo o pulso, executando as fórmulas rítmicas con corrección, e nomeando correctamente as notas.
2. Entoar afinadamente unha melodía, nomeando as notas e mantendo correctamente o pulso.
3. Recoñecer a través da audición dun fragmento rítmico- melódico, os movementos melódicos e as fórmulas rítmicas, e reproducilo graficamente con corrección.
4. Realizar con corrección os exercicios teórico- prácticos sobre os elementos rítmicos, melódicos, expresivos e formais solicitados.

Criterios de cualificación e promoción

Cada un dos catro apartados puntuarase de 0 a 10 puntos, debendo o alumno superar, en cada un deles, os coñecementos mínimos requiridos polo tribunal. A nota final obterase mediante a seguinte media ponderada:

1. **Lectura rítmica 40%**
2. **Entoación 20 %**
3. **Ditado 20%**
4. **Teoría 20%**

Para superar a proba, o alumno/a deberá obter unha cualificación igual ou superior a 5.

PROBA DE ACCESO AO 4º CURSO – Grao Elemental

A proba estará composta polos seguintes apartados:

1. **Lectura rítmica.** Exercicio nas claves de sol e fa en 4ª, que incluírá as dificultades propias do 3º curso de Grao Elemental.
2. **Entoación.** Exercicio en tonalidades maiores e menores ata dúas alteracións, que incluírá as dificultades propias do 3º curso de Grao Elemental. Dito exercicio realizarase sen acompañamento pianístico. Ao alumno se lle tocará o acorde de tónica e a escala antes da súa realización.
3. **Ditado.** Con armadura de ata dúas alteracións, que incluírá as dificultades rítmico-melódicas propias do 3º curso de Grao Elemental.
4. **Teoría.** Realización de exercicios de teoría cos contidos do curso 3º G.E.

Criterios de avaliación

1. Ler fragmentos rítmicos nas clave de sol e de fa en 4^a, nun tempo establecido, mantendo o pulso, executando as fórmulas rítmicas con corrección, e nomeando correctamente as notas.
2. Entoar afinadamente unha melodía, nomeando as notas e mantendo correctamente o pulso.
3. Recoñecer a través da audición dun fragmento rítmico- melódico, os movementos melódicos e as fórmulas rítmicas, e reproducilo graficamente con corrección.
4. Realizar con corrección os exercicios teórico- prácticos sobre os elementos rítmicos, melódicos, expresivos e formais solicitados.

Criterios de cualificación e promoción

Cada un dos catro apartados puntuarase de 0 a 10 puntos, debendo o alumno superar, en cada un deles, os coñecementos mínimos requiridos polo tribunal. A nota final obterase mediante a seguinte media ponderada:

- 1. Lectura rítmica 40%**
- 2. Entoación 20 %**
- 3. Ditado 20%**
- 4. Teoría 20%**

Para superar a proba, o alumno/a deberá obter unha cualificación igual ou superior a 5.

PROBA DE ACCESO AO 2º CURSO – Grao Profesional

A proba estará composta polos seguintes apartados:

1. **Lectura rítmica.** Exercicio entre 16 e 20 compases nas claves de Sol e de FA en 4ª, que incluíra as dificultades propias do 1º curso de G.P.
2. **Entoación.** Exercicio entre 12 e 16 compases en Clave de Sol, en tonalidades maiores ou menores ata 5 alteracións. Dito exercicio realizarase sen acompañamento pianístico. Ao alumno tocaráselle o acorde de tónica e a escala antes da súa realización.
3. **Ditado.** Consistirá nunha frase 8 compases a dúas voces, que incluíra as dificultades propias do 1º curso de grao profesional. O alumno terá que situarse tonalmente tomando como referencia o LA 440, e tras escoitar o esquema harmónico I IV V I da tonalidade.
4. **Teoría.** Realización de exercicios teórico sobre os seguintes contidos: intervalos, acordes triadas e cuatriadas (7ª de dominante), cifrado harmónico e americano, notas estrañas, cadencias, diferentes tipos de escalas.

Crterios de avaliación

1. Ler fragmentos rítmicos nas clave de sol e de fa en 4ª, nun tempo establecido, mantendo o pulso fronte ao cambios de compás aplicando a equivalencia establecida, executando as fórmulas rítmicas con corrección, e nomeando correctamente as notas.

2. Entoar afinadamente unha melodía, nomeando as notas e mantendo correctamente o pulso.
3. Recoñecer a través da audición dun fragmento rítmico- melódico, o compás, a tonalidade, os movementos melódicos e as fórmulas rítmicas, e reproducilo graficamente con corrección.
4. Realizar correctamente os exercicios teóricos prácticos sobre elementos rítmicos, melódicos, expresivos, harmónicos e formais solicitados.

Cráterios de cualificación e promoción

Cada un dos catro apartados puntuarase de 0 a 10 puntos, debendo o alumno superar, en cada un deles, os coñecementos mínimos requiridos polo tribunal. A nota final obterase mediante a seguinte media ponderada:

1. **Lectura rítmica 40%**
2. **Entoación 20%**
3. **Ditado 20%**
4. **Teoría 20%**

Para superar a proba, o alumno/a deberá obter unha cualificación igual ou superior a 5.

PROBA DE ACCESO AO 3º, 4º, 5º e 6º CURSO – Grao Profesional

A proba estará composta polos seguintes apartados:

1. **Lectura rítmica.** Exercicio entre 16 e 20 compases nas claves de Sol e de FA en 4ª, que incluírá as dificultades propias do 2º curso de G.P.

2. **Entoación.** Exercicio entre 12 e 16 compases en Clave de Sol, en calquera tonalidade maior ou menor. Dito exercicio realizarase sen acompañamento pianístico. Ao alumno tocaráselle o acorde de tónica e a escala antes da súa realización.

3. **Ditado.** Consistirá nunha frase 8 compases a dúas voces, que incluírá as dificultades propias do 2º curso de grao profesional. O alumno terá que situarse tonalmente tomando como referencia o LA 440, e tras escoitar o esquema harmónico I IV V I da tonalidade.

5. **Teoría.** Realización de exercicios teórico sobre os seguintes contidos: intervalos, acordes triadas e cuatriadas, cifrado harmónico e americano, notas estrañas, cadencias, diferentes tipos de escalas, flexións (dominantes secundarias), serie harmónica, transporte escrito e mental e con instrumentos transpositores.

Criterios de avaliación

1. Ler fragmentos rítmicos nas clave de sol e de fa en 4ª, nun tempo establecido, mantendo o pulso fronte ao cambios de compás aplicando a equivalencia establecida, executando as fórmulas rítmicas con corrección, e nomeando correctamente as notas.
2. Entoar afinadamente unha melodía, nomeando as notas e mantendo correctamente o pulso.
3. Recoñecer a través da audición dun fragmento rítmico- melódico, o compás, a tonalidade, os movementos melódicos e as fórmulas rítmicas, e reproducilo graficamente con corrección.

4. Realizar correctamente os exercicios teóricos prácticos sobre elementos rítmicos, melódicos, expresivos, harmónicos e formais solicitados.

Crterios de cualificación e promoción

Cada un dos catro apartados puntuarase de 0 a 10 puntos, debendo o alumno superar, en cada un deles, os coñecementos mínimos requiridos polo tribunal. A nota final obterase mediante a seguinte media ponderada:

- 1. Lectura rítmica 40%**
- 2. Entoación 20%**
- 3. Ditado 20%**
- 4. Teoría 20%**

Para superar a proba, o alumno/a deberá obter unha cualificación igual ou superior a 5.